

**INFORMACJE O BUDŻECIE GMINY SULECHÓW
NA ROK 2009**

**czyli
skąd mamy pieniądze i na co je wydajemy**



**Urząd Miejski Sulechów
Pl. Ratuszowy 6
66-100 Sulechów
tel. (068) 385 11 00
e-mail: um@sulechow.pl**

uczestnik akcji „Przejrzysta Polska”

Szanowni Państwo,

po raz piąty przekazuję Państwu publikację przedstawiającą zagadnienia gospodarki finansowej, która pozwoli Państwu na zapoznanie się z planem dochodów i wydatków Gminy Sulechów na rok 2009 (pierwsza publikacja wydana została w roku 2005).

Przedstawione informacje mają na celu uczynienie budżetu bardziej zrozumiałym dla mieszkańców oraz uświadomienie wielkości wspólnych pieniędzy i ich wydatkowania w roku budżetowym.

Mam nadzieję, że informacje zawarte w tym dokumencie będą dla Państwa czytelne i przydatne.

Burmistrz Sulechowa

/-/ Ignacy Odważny

Sulechów, 5 stycznia 2009 r.

**INFORMACJE O BUDŻECIE GMINY SULECHÓW
NA ROK 2009**

czyli

skąd mamy pieniądze i na co je wydajemy



Urząd Miejski Sulechów
Pl. Ratuszowy 6
66-100 Sulechów
tel. (068) 385 11 00
e-mail: um@sulechow.pl

uczestnik akcji „Przejrzysta Polska”

BUDŻET GMINY SULECHÓW JAKO INSTRUMENT GOSPODARKI FINANSOWEJ

Szanowni Państwo

Niniejszą publikacją pragnę przybliżyć Państwu zagadnienia gospodarki finansowej naszej Gminy. Projekt budżetu Gminy jest opracowywany przez Burmistrza, budżet uchwalany (czyli zatwierdzany) przez Radę Miejską, a wykonywany przez Burmistrza. Zarówno uchwalenie jak i wykonywanie budżetu podlega nadzorowi Regionalnej Izby Obrachunkowej.

Podstawą opracowania publikacji są wielkości zaplanowane w budżecie Gminy na rok 2009, a przyjęte uchwałą Rady Miejskiej w Sulechowie w dniu 16 grudnia 2008 r.

Gmina prowadzi gospodarkę finansową samodzielnie, na podstawie budżetu. Budżet Gminy tak jak i budżet państwa jest rocznym planem dochodów i wydatków. Jest podstawowym instrumentem zarządzania finansami Gminy, a jako roczny plan finansowy jest wyrazem polityki w zakresie zarządzania posiadanym potencjałem i stanowi podstawę do podejmowania decyzji w poszczególnych dziedzinach. Zadania Gminy wykonywane są przez Urząd Miejski. Terytorium Gminy obejmuje miasto Sulechów i 20 sołectw.

Bilans Gminy musi być na zero, czyli

dochody	+	przychody	=	wydatki	+	rozchody
----------------	---	------------------	---	----------------	---	-----------------

Budżet Gminy Sulechów przedstawia się następująco:

$$**68.864.578 zł + 10.824.111 zł = 78.130.380 zł + 1.558.309 zł**$$

JAK TO ROZUMIEĆ?

Dochody to pieniądze, które uzyskujemy do dyspozycji i możemy wydać. W tym roku jest to kwota 68.864.578 zł. Po spłaceniu przypadającej na rok 2009, kwoty 1.558.309 zł (nasze rozchody) z zaciągniętych w przeszłych okresach kredytów pozostaje do dyspozycji kwota 67.306.269 zł, natomiast w planie wydatków 2009 roku widnieje kwota 78.130.380 zł. W celu pokrycia różnicy, pomiędzy wydatkami a dochodami, wynoszącej 9.265.802 zł zaciągniemy kredyt (różnica stanowi deficyt budżetu).

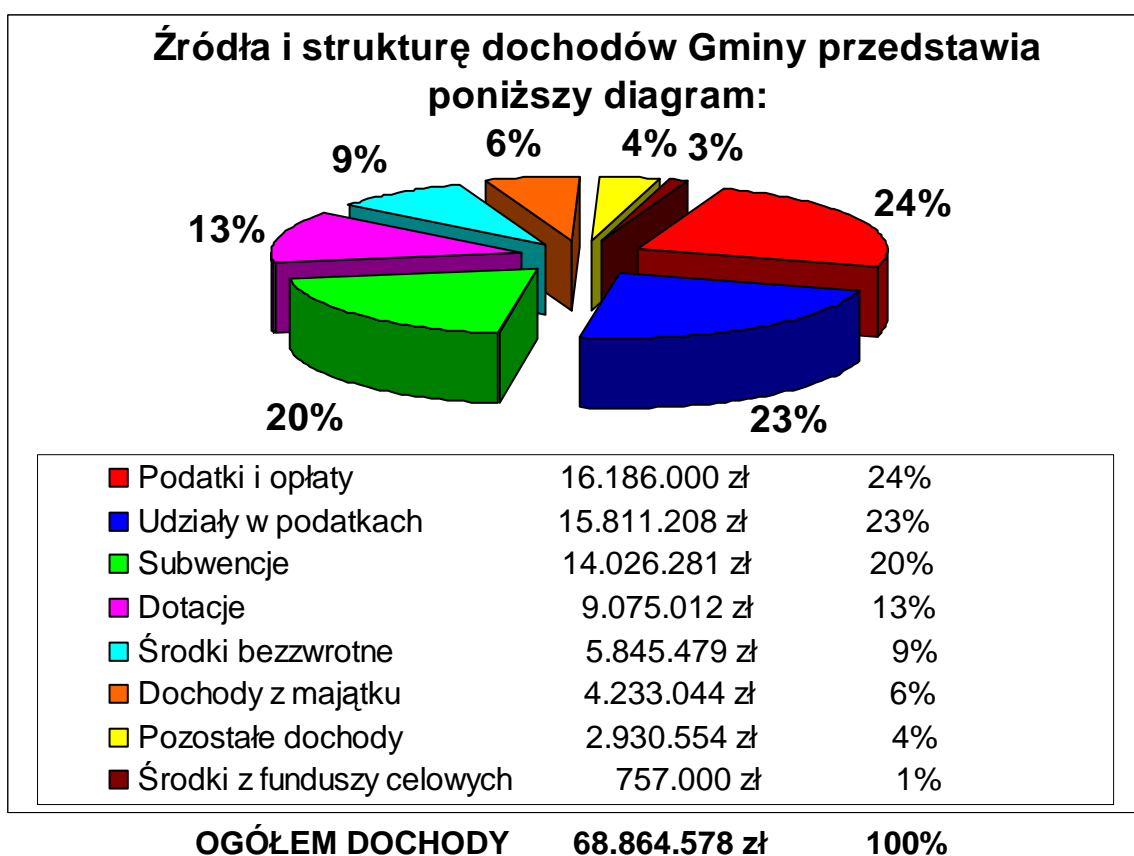
Skąd się biorą pieniądze w budżecie Gminy?

Dochody budżetu Gminy pobierane są przez:

- Urząd Miejski,
- Urzędy Skarbowe,
- Ministerstwo Finansów,
- podległe jednostki budżetowe.

Dochody pochodzą z wielu źródeł, w szczególności z:

- subwencji,
- podatków i opłat,
- dotacji,
- środków bezzwrotnych,
- udziałów w podatkach od osób fizycznych i od osób prawnych stanowiących dochód budżetu państwa,
- majątku,
- pozostałych dochodów,
- środków z funduszy celowych.



1. **Wpływy z podatków i opłat** gromadzimy na podstawie ustaw i uchwał Rady Miejskiej. Wolno nam je wydać na co chcemy, ale w ramach określonych prawem. Ważnym źródłem dochodów Gminy są wpływy m. in. z:

- podatku od nieruchomości 10.730.000 zł,
- mandatów, grzywien 1.700.000 zł,
- podatku rolnego 763.000 zł,
- podatku od środków transportowych 520.000 zł,
- opłat za zezwolenia na sprzedaż alkoholu 440.000 zł.

2. **Subwencja ogólna (części: oświatowa, równoważąca i wyrównawcza)** stanowi bezzwrotną formę zasilania finansowego jednostek samorządu terytorialnego z budżetu państwa i jest formą wyrównania niewystarczających dochodów własnych gminy. Otrzymana subwencja ogólna może być co do zasady swobodnie wykorzystana. Otrzymana subwencja oświatowa nie wystarcza na pokrycie wydatków oświatowych (w roku 2009 subwencja oświatowa wynosi 12.634.243 zł)

3. **Dotacje** otrzymujemy od Wojewody i od innych jednostek samorządu terytorialnego. Dotacje mają określone przeznaczenie, należy się z nich dokładnie rozliczyć i nie wolno nam ich wydać na nic innego, niż na to co zostało określone.

4. **Udziały w podatkach stanowiących dochód budżetu państwa** (pula pieniędzy należna gminie z budżetu państwa) Gmina może przeznaczyć zgodnie z potrzebami. Wpływy te są zależne od poziomu dochodów mieszkańców naszej Gminy. Bogatsi mieszkańcy to bogatszy budżet państwa i większe dochody Gminy. Część, tj. 36,72% podatku dochodowego (PIT) pobieranego przez II Urząd Skarbowy w Zielonej Górze od mieszkańców Gminy (osób fizycznych) wraca do budżetu Gminy. Urząd Skarbowy przekazuje również do budżetu Gminy 6,71% podatku dochodowego (CIT) wpłacanego przez firmy i zakłady prowadzące działalność gospodarczą na naszym terenie.

5. **Środki bezzwrotne** stanowią pomoc w finansowaniu zadań inwestycyjnych przez Unię Europejską (UE). Otrzymane środki muszą być wykorzystane na zadania wskazane i realizowane w ściśle określonych Programach, tj. Program EWT (Europejska Współpraca Terytorialna Polska - Niemcy), i LRPO (Lubuski Regionalny Program Operacyjny).
6. **Dochody z majątku** to pieniądze z najmu i dzierżawy budynków lub ich części, dzierżawy gruntów oraz sprzedaży mienia gminnego.
7. **Środki z funduszy celowych** otrzymujemy od określonych instytucji i mają ściśle określone przeznaczenie na realizację zadań inwestycyjnych i bieżących. Należy się z nich dokładnie rozliczyć.
8. **Pozostałe dochody** to dochody związane z realizacją zadań własnych w szczególności: dochody wypracowane przez jednostki budżetowe oraz odsetki pobierane od podatników za nieterminowe regulowanie wpłat z tytułu podatków i opłat lokalnych i pozostałych należności wobec gminy.

A kiedy dochody nie wystarczają?

W takiej sytuacji Gmina może zaciągnąć kredyt bankowy albo pożyczkę w celu sfinansowania wydatków na zadania majątkowe (inwestycyjne). W 2009 roku planujemy wzięcie kredytu w wysokości 9.741.111 zł i pożyczkę w wysokości 1.083.000 zł, razem tzw. przychody w kwocie 10.824.111 zł.

W poprzednich latach Gmina pożyczła pieniądze i spłaca w ratach swoje długi. W 2009 roku zaplanowano do spłaty 1.558.309 zł.

Na co Gmina wydaje pieniądze?

Na początek warto wiedzieć kto wydaje gminne pieniądze...

Do realizacji zadań nałożonych na Gminę powołane zostały jednostki organizacyjne wykonujące te zadania. Są to:

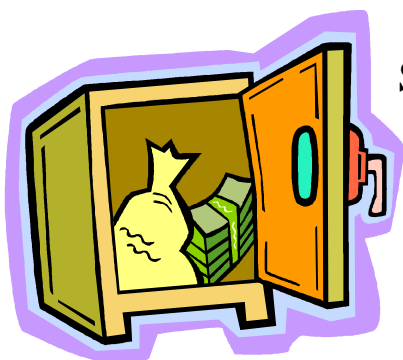
- Urząd Miejski, w tym Straż Miejska,
- Ośrodek Pomocy Społecznej,
- Zakład Gospodarowania Mieniem Komunalnym,
- Ośrodek Sportu i Rekreacji,
- Przedszkola (3 przedszkola),
- Szkoły Podstawowe (7 szkół i 6 oddziałów przedszkolnych),
- Gimnazja (3 gimnazja).

Te jednostki są jednostkami budżetowymi i otrzymują środki z budżetu Gminy na wydatki, a wszystkie swoje dochody odprowadzają do Gminy.

Ponadto są w naszej Gminie instytucje kultury, które otrzymują

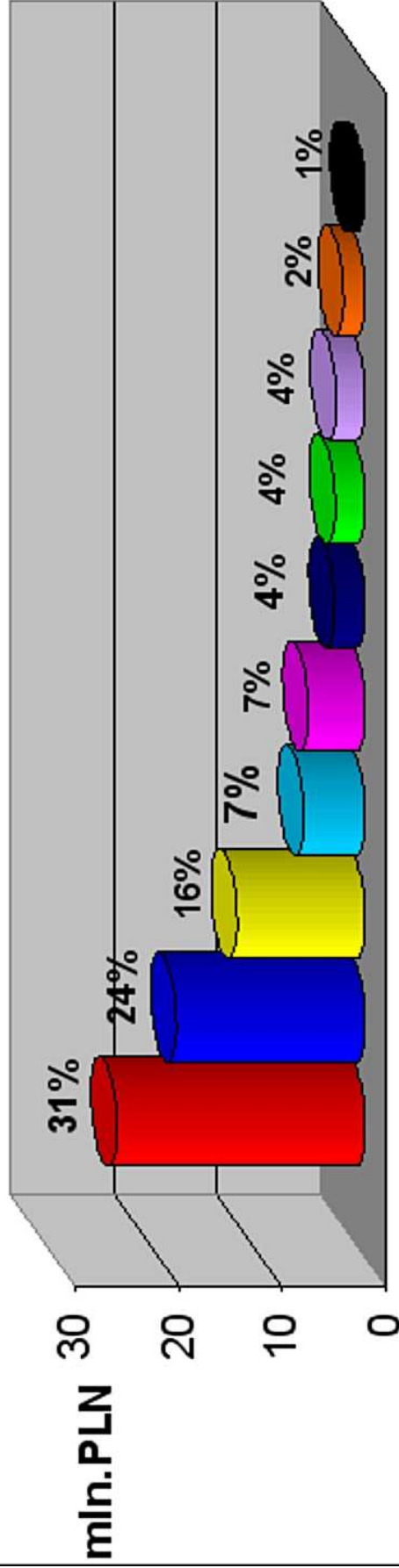
z budżetu Gminy dotacje na swoją działalność i uzupełniają je wypracowanymi dochodami (dotacje w roku 2009 wynoszą 1.871.946 zł). Należą do nich:

- Biblioteka Publiczna Gminy Sulechów (z 5 filiami),
- Sulechowski Dom Kultury.



Skarbiec na dochody budżetowe jest otwarty. Dobrze było by, aby dochody były wyższe od planowanych, wtedy będzie można przeznaczyć je na dodatkowe wydatki, czyli zrobić coś więcej lub wypracować wolne środki. Z drugiej strony, wydatki nie mogą być wyższe od planowanych, jeżeli nie pochodziłyby z ponadplanowanych dochodów, gdyż naruszyłoby to równowagę finansową. Aby do tego nie doszło, na straży finansów gminnych stoją: Burmistrz, Skarbnik, Rada Miejska, Komisja Rewizyjna oraz Regionalna Izba Obrachunkowa.

Strukturę wydatków przedstawia poniższy diagram



Wydatki na oświatę i edukacyjną opiekę wychowawczą	24.097.776 zł	31%
Wydatki na zadania majątkowe (inwestycyjne)	18.347.281 zł	24%
Wydatki na zdrowie i pomoc społeczną	12.452.900 zł	16%
Wydatki na administrację publiczną	5.968.792 zł	7%
Wydatki remontowe	5.512.174 zł	7%
Wydatki na funkcjonowanie Gminy	2.996.550 zł	4%
Wydatki na kulturę i sport	2.934.601 zł	4%
Wydatki na funkcjonowanie zasobów mieszkaniowych	2.813.850 zł	4%
Pozostałe wydatki bieżące	2.106.456 zł	2%
Wydatki na obsługę długu publicznego	900.000 zł	1%

RAZEM 78.130.380 zł 100%

**W budżecie Gminy na 2009 rok planowane wydatki
wynoszą 78.130.380 zł i są przeznaczone na:**

1. **oświatę i edukacyjną opiekę wychowawczą** w kwocie 24.097.776 zł, co stanowi 31% wydatków ogółem.

Z Ministerstwa Finansów Gmina otrzymała subwencję oświatową w wysokości 12.634.243 zł z przeznaczeniem na utrzymanie 7 szkół podstawowych i 3 gimnazjów.

Kwota otrzymanej subwencji nie pokrywa w pełni kosztów utrzymania szkół podstawowych i gimnazjów i dla prawidłowego funkcjonowania tych jednostek z gminnej kasy dopłacamy kwotę 7.113.381 zł. Kwota dopłaty nie obejmuje inwestycji oświatowych, które wynoszą 3.963.411 zł, w tym dopłata ze środków bezzwrotnych Unii Europejskiej w kwocie 1.756.705 zł.

Plan wydatków budżetowych na oświatę i edukacyjną opiekę wychowawczą obejmuje również działalność 3 przedszkoli w wysokości 3.219.595 zł (dopłata Gminy wynosi 2.574.789 zł, co stanowi 3,3% wydatków ogółem), koszty dowozów uczniów w wysokości 220.000 zł oraz koszty funkcjonowania oddziałów przedszkolnych w wysokości 794.305 zł.

Ponadto uczniowie szkół podstawowych i gimnazjów otrzymują finansowaną z budżetu państwa pomoc materialną w postaci stypendiów na kwotę 200.000 zł i finansowaną z budżetu gminy na kwotę 90.000 zł, co stanowi łącznie kwotę 290.000 zł.

2. **zdrowie i pomoc społeczną** w kwocie 12.452.900 zł, co stanowi 16% wydatków ogółem.

W zakresie wydatków na zdrowie pokrywamy koszty związane z programami profilaktyki zdrowotnej, przeciwdziałania alkoholizmowi i przeciwdziałaniu narkomanii.

W zakresie wydatków na pomoc społeczną wypłacane są zaliczki alimentacyjne, zasiłki rodzinne, zasiłki stałe, okresowe i celowe, składki na ubezpieczenia emerytalne, rentowe i zdrowotne, dodatki mieszkaniowe oraz prowadzone są usługi opiekuńcze.

Ponadto z powyższej kwoty finansowane są wydatki związane z funkcjonowaniem Ośrodka Pomocy Społecznej, Środowiskowego Domu Samopomocy i Centrum Usług Socjalnych w ramach, którego działa Dom Dziennego Pobytu dla Dzieci do 3 lat, Dom Dziennego Pobytu Emerytów i Rencistów, Świetlica Socjoterapeutyczna oraz Jadłodajnia. Usługi w zakresie pomocy społecznej budżet państwa dofinansowuje kwotą 8.455.200 zł.

3. **administrację publiczną** w kwocie 5.968.792 zł co stanowi 7% wydatków ogółem.

W ramach tych wydatków pokrywane są koszty działalności:

- Rady Miejskiej,
 - Urzędu Stanu Cywilnego,
 - Urzędu Miejskiego
- w tym m. in.: wydawanie dowodów osobistych, usługi meldunkowe, rejestrowanie działalności gospodarczej, ewidencja oraz wymiar i pobór podatków i opłat lokalnych, promocja Gminy, zatrudnienie osób w ramach prac interwencyjnych.

Usługi w zakresie Urzędu Stanu Cywilnego i meldunków, wydawania dowodów osobistych budżet państwa dofinansowuje kwotą 212.500 zł.

4. **remonty** w kwocie 5.512.174 zł, co stanowi 7% wydatków ogółem.

Wydatki dotyczą w szczególności zadań w zakresie:

- remontów dróg i chodników gminnych,
- remontów budynków w jednostkach oświatowo-wychowawczych,
- remontów budynków mieszkalnych i użytkowych,
- remontów i konserwacji urządzeń oświetleniowych,
- remontów i konserwacji urządzeń melioracyjnych.

5. **funkcjonowanie Gminy** w kwocie 2.996.550 zł, co stanowi 4% wydatków ogółem.

Wydatki dotyczą w szczególności: utrzymania czystości, utrzymania zieleni, oświetlenia ulic, placów i dróg, akcji zimowej oraz opracowywania planów zagospodarowania przestrzennego oraz gospodarki gruntami i nieruchomościami.

6. **kulturę i sport** w kwocie 2.934.601 zł, co stanowi 4% wydatków ogółem.

Zadania w zakresie kultury i ochrony dziedzictwa narodowego realizowane są przez instytucje kultury (Biblioteka Publiczna i Sulechowski Dom Kultury).

Zadania w zakresie sportu realizuje Ośrodek Sportu i Rekreacji. Z kasy gminnej wspierana jest także działalność kulturalna i sportowa prowadzona przez stowarzyszenia i kluby sportowe.

7. **funkcjonowanie zasobów mieszkaniowych** w kwocie 2.813.850 zł, co stanowi 4% wydatków ogółem.

Wydatki te dotyczą zarządzania gminnymi lokalami mieszkalnymi i użytkowymi, które realizuje Zakład Gospodarowania Mieniem Komunalnym w Sulechowie.

8. **pozostałe wydatki bieżące** w kwocie 2.106.456 zł, co stanowi 2% wydatków ogółem.

Wydatki dotyczą w szczególności: bezpieczeństwa publicznego i ochrony przeciwpożarowej oraz Straży Miejskiej.

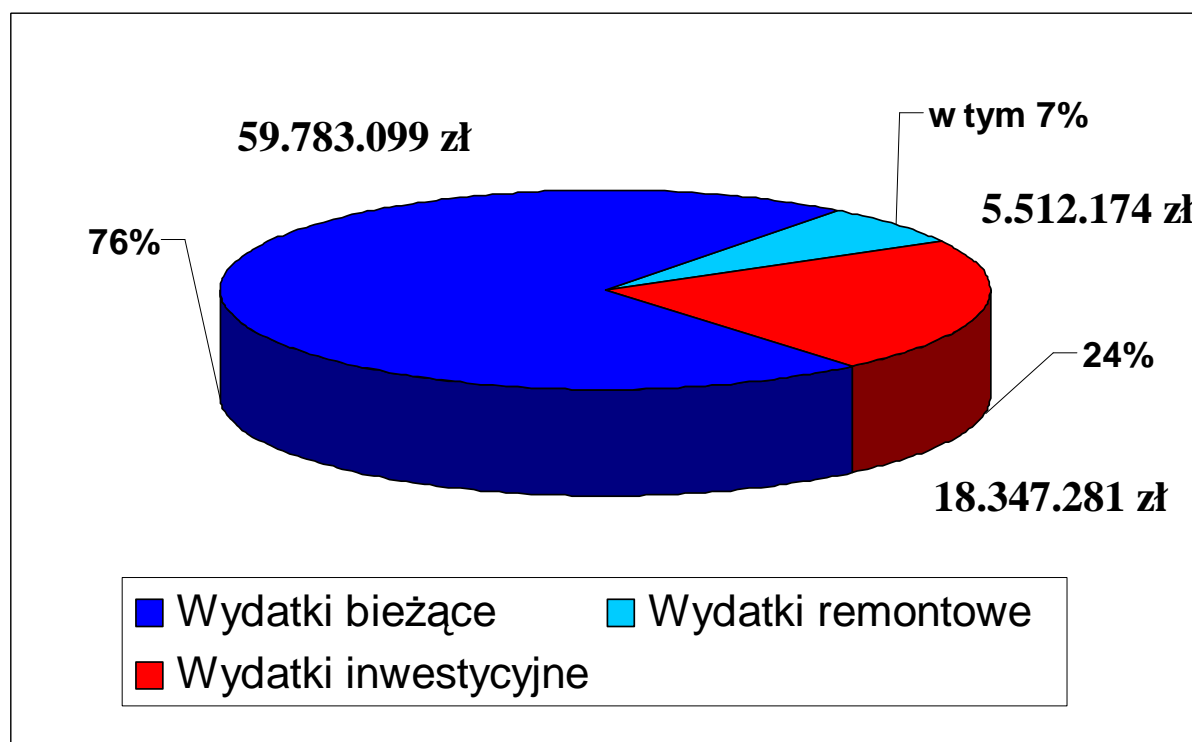
Na terenie Gminy działają 4 jednostki ochotniczej straży pożarnej.

9. **obsługę długu publicznego** w kwocie 900.000 zł, co stanowi 1% wydatków ogółem.

Są to wydatki (odsetki i prowizje) związane ze spłatą kredytów zaciągniętych w latach poprzednich oraz zaciąganego kredytu i pożyczki w roku bieżącym.

Wyżej wymienione pieniądze przeznaczone są na wydatki bieżące, których najwięcej pochłania oświata i opieka społeczna (ca 47% wydatków ogółem).

Wydatki ogółem obejmują zarówno wydatki bieżące, tj. wynagrodzenia osobowe i pochodne, rzeczowe, remontowe, jak i wydatki inwestycyjne.
Oszczędne finansowanie zadań bieżących pozwala zwiększyć wielkość środków na finansowanie zadań inwestycyjnych.



10. zadania inwestycyjne w kwocie 18.347.281 zł, co stanowi 24% wydatków ogółem.

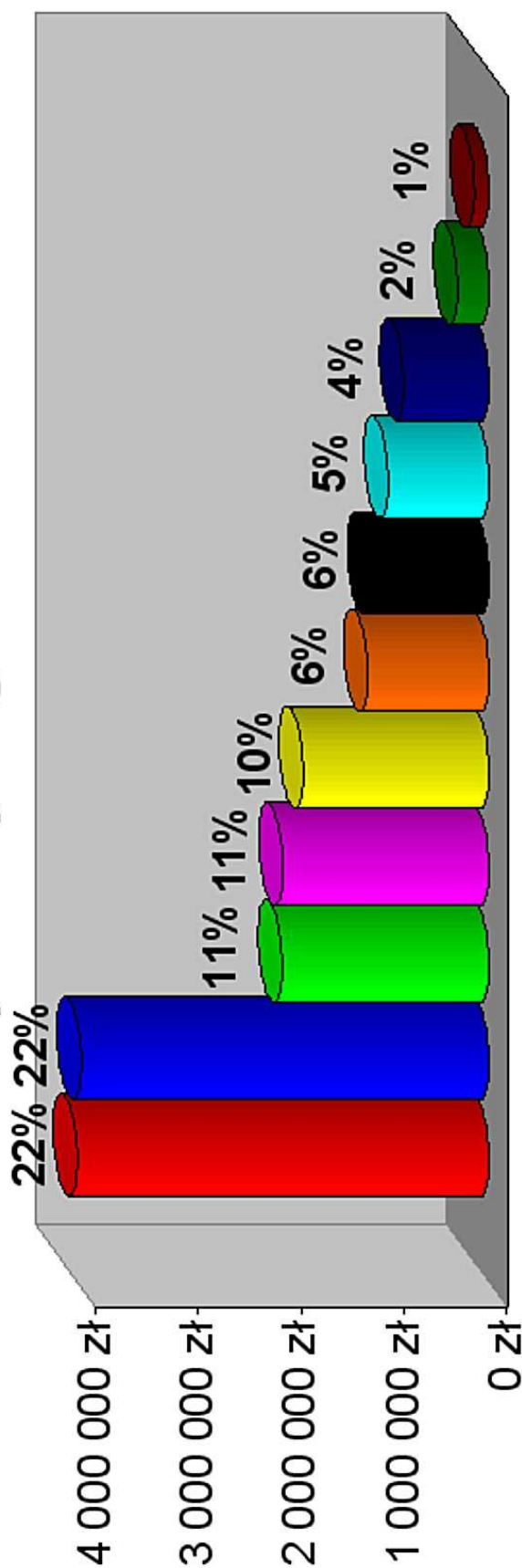
Inwestycje służą rozwojowi Gminy, ponieważ powiększają jej majątek. Realizowane inwestycje w szczególności: budowa kanalizacji, budowa dróg i oświetlenia drogowego, budowa mieszkań socjalnych, remont obiektu zamkowego (przy Zborze Kalwińskim), rozpoczęcie budowy krytego basenu, budowę boisk sportowych. poprawią i powiększą infrastrukturę gminną. Dzięki temu Gmina będzie mogła lepiej realizować swoje zadania i przez to poprawiać poziom życia mieszkańców oraz funkcjonalność budynków użyteczności publicznej.

Ponadto w przyszłości mogą pojawić się nowe firmy, dzięki którym mieszkańcy znajdą zatrudnienie, a Gmina uzyska dodatkowe dochody w postaci podatków.

Zaplanowane wydatki na inwestycje dotyczą, zadań w zakresie:

- budowy krytego basenu (rozpoczęcie)
w kwocie 4.000.000 zł,
- budowy boisk wielofunkcyjnych i modernizacja obiektów w szkołach w kwocie 3.963.411 zł,
- budowy dróg, chodników i parkingów w kwocie 2.009.865 zł,
- przebudowy i kapitalnego remontu obiektu zamkowego w kwocie 2.000.000 zł,
- budowy kanalizacji sanitarnej w kwocie 1.805.000 zł,
- rewitalizacji budynku ratusza w kwocie 1.176.592 zł,
- budowy mieszkań socjalnych w kwocie 1.139.000 zł,
- modernizacji budynku – Centrum Usług Socjalnych w kwocie 979.801 zł,
- pozostałe zadania w kwocie 828.500 zł,
- budowy oświetlenia drogowego w kwocie 304.034 zł,
- rozbudowy infrastruktury przystani turystycznej i zakup statku (udział Gminy Sulechów) w kwocie 141.078 zł.

Strukturę wydatków na inwestycje przedstawia poniższy diagram



budowa krytego basenu (rozporządzenie)	4.000.000 zł	22%
budowy boisk wielofunkcyjnych i modernizacja obiektów w szkołach	3.963.411 zł	22%
budowy dróg, chodników i parkingu	2.009.865 zł	11%
przebudowy i kapitalny remont obiektu zamkowego	2.000.000 zł	11%
budowy kanalizacji sanitarnej	1.805.000 zł	10%
rewitalizacji budynku ratusza	1.176.592 zł	6%
budowy mieszkań - socjalnych	1.139.000 zł	6%
modernizacji budynku - Centrum Usług Społecznych	979.801 zł	5%
pozostałe zadania	828.500 zł	4%
budowy oświetlenia drogowego	304.034 zł	2%
rozbudowy infrastruktury przystani i zakupu statku (udział Gminy Sulechów)	141.078 zł	1%
RAZEM	18.347.281 zł	100%

Zadania majątkowe (inwestycyjne) realizowane w roku 2009 w szczególności:

1. Budowa drogi gminnej w Kalsku w tym środki bezzwrotne z UE (okres realizacji 2003 - 2010).	688.250 zł 344.125 zł
2. Budowa chodnika na ul. Gdańskiej w Sulechowie (okres realizacji 2008 - 2009).	54.140 zł
3. Budowa ciągu pieszego wraz z oświetleniem od ul. Armii Krajowej do Osiedla Konstytucji 3 Maja w Sulechowie (okres realizacji 2008 - 2009).	150.000 zł
4. Budowa parkingu przy ul. Odrzańskiej w Sulechowie (okres realizacji 2008 - 2009).	231.521 zł
5. Budowa parkingu przy ul. Okrężnej w Sulechowie (okres realizacji 2008 - 2009).	321.944 zł
6. Budowa parkingu przy ul. Plac Kościelny w Sulechowie (okres realizacji 2008 - 2009).	129.861 zł
7. Budowa ciągu pieszego ul. Piaskowa i Południowa w Sulechowie (okres realizacji 2008 - 2009).	162.310 zł
8. Budowa dwóch zatok autobusowych ul. Odrzańska w Sulechowie (przy Kościele, naprzeciw Kościoła) (okres realizacji: 2008 - 2009).	93.399 zł
9. Montaż sygnalizacji świetlnej przy Gimnazjum nr 2 w Sulechowie (okres realizacji 2008 - 2009).	178.440 zł
10. Budowa infrastruktury w przystani turystycznej i zakup statku – udział Gminy Sulechów w ww. zadaniach w tym środki bezzwrotne z UE 85% (okres realizacji 2007-2010).	141.078 zł 2.483.972 zł

11. Budowa mieszkań socjalnych w Sulechowie przy ul. Armii Krajowej 36 (okres realizacji 2008 - 2010).	850.000 zł
12. Budowa infrastruktury cmentarnej k. Mozowa (okres realizacji 2008 - 2010).	100.000 zł
13. Rewitalizacja budynku ratusza z kolorystyką (wraz z wymianą polbruku na bruk wokół budynku) (okres realizacji 2007 - 2009).	1.176.592 zł
14. Zakup średniego samochodu bojowego z wyposażeniem dla OSP Kije (okres realizacji: 2009).	200.000 zł
15. Przebudowa przyszkolnych obiektów sportowych przy Zespole Szkół w Sulechowie w tym: środki bezzwrotne z UE (okres realizacji: 2006 - 2009).	2.513.473 zł 1.256.736 zł
16. Modernizacja fragmentów budynku Gimnazjum w Pomorsku w tym: środki bezzwrotne z UE (okres realizacji: 2008 - 2009).	999.938 zł 499.969 zł
17. Budowa dwóch boisk wielofunkcyjnego i piłkarskiego przy Gimnazjum w Pomorsku – typu Orlik 2012 (okres realizacji: 2008 - 2009).	350.000 zł
18. Modernizacja Centrum Usług Socjalnych oraz ogrodzenia w Kruszynie w tym: środki bezzwrotne z UE (okres realizacji: 2006 - 2009).	979.801 zł 744.649 zł
19. Budowa kanalizacji sanitarnej w ulicach: H. Sienkiewicza, Wiejska, S. Lema, J. Słowackiego w Brzeziu k. Sulechowa wraz z tłocznią ścieków i przykanalikami (okres realizacji: 2007 - 2009).	1.805.000 zł
20. Budowa oświetlenia drogowego ul. Koszarowa	110.172 zł

w Sulechowie
(okres realizacji: 2007 - 2009).

- | | |
|---|------------------------------|
| 21. Budowa oświetlenia drogowego w Łęgowie
(okres realizacji: 2008 - 2009). | 34.600 zł |
| 22. Budowa oświetlenia drogowego ul. Wyspiańskiego
Matejki w Brzeziu k. Sulechowa
(okres realizacji: 2008 - 2009). | 159.262 zł |
| 23. Przebudowa i kapitalny remont obiektu zamkowego
i zagospodarowanie terenu przyległego w obrębie 1
miasta Sulechów przy Al. Wielkopolskiej,
w tym: środki bezzwrotne z UE
(okres realizacji: 2007 - 2010). | 2.000.000 zł
1.000.000 zł |
| 24. Remont budynku sali wiejskiej z przeznaczeniem
na funkcje społeczno – kulturalne i rekreacyjne
w Łęgowie
(okres realizacji: 2008 - 2009). | 150.000 zł |
| 25. Budowa krytego basenu wraz z modernizacją
stadionu miejskiego w Sulechowie
w tym: środki bezzwrotne z UE
(okres realizacji: 2007 - 2012). | 4.000.000 zł
2.000.000 zł |

DANE PORÓWNAWCZE Z OSTATNICH 3 LAT I ROK 2009

DOCHODY

Treść	Rok			
	2006	2007	2008	2009
Dochody ogółem (w tys. zł) (2006-2007 wykonanie, rok 2008 plan wg stanu na 16.12.08 r. i plan na 2009 r. wg uchwały budżetowej)	53 261	63 699	65 865	68 865
Dochody ogółem (w tys. zł) bez udziału partnerów tj. Miasta Zielona Góra, Miasta Nowa Sól, Gminy Bytom Odrzański	49 462	57 763	-	-
Liczba mieszkańców (stan na koniec roku 2006-2008)	26 197	26 158	26 171	26 171
Dochód na jednego mieszkańca (w zł)	2 033	2 435	2 516	2 631
Dochód na jednego mieszkańca (w zł) bez udziału partnerów tj. Miasta Zielona Góra, Miasta Nowa Sól, Gminy Bytom Odrzański	1 888	2 208	-	-
WYDATKI				
Treść	Rok			
	2006	2007	2008	2009
Wydatki ogółem (w tys. zł) (2006-2007 wykonanie, rok 2008 plan wg stanu na 16.12.08 r. i plan na 2009 r. wg uchwały budżetowej)	62 690	65 683	65 882	78 130
Wydatki ogółem (w tys. zł) bez udziału partnerów tj. Miasta Zielona Góra, Miasta Nowa Sól, Gminy Bytom Odrzański	58 892	60 578	-	-

Treść	Rok			
	2006	2007	2008	2009
z tego:				
- wydatki bieżące	47 238	50 165	58 023	59 783
w tym:				
- wydatki remontowe	3 490	4 800	6 490	5 512
- wydatki na inwestycje (majątkowe)	15 452	15 518	7 859	18 347
- wydatki na inwestycje (majątkowe) bez udziału partnerów	11 654	10 413	-	-
Wydatki ogółem na jednego mieszkańca (w zł)	2 654	2 511	2 517	2 985
Wydatki ogółem na jednego mieszkańca (w zł) bez udziału partnerów tj. Miasta Zielona Góra, Miasta Nowa Sól, Gminy Bytom Odrzański	2 248	2 315	-	-
Wydatki na inwestycje i remonty na jednego mieszkańca (w zł)	723	776	548	911
Wydatki na inwestycje i remonty na jednego mieszkańca (w zł) bez udziału partnerów tj. Miasta Zielona Góra, Miasta Nowa Sól, Gminy Bytom Odrzański	578	581	-	-

NADWYŻKA / DEFICYT

Treść	Rok			
	2006	2007	2008	2009
Nadwyżka (+) = dochody minus wydatki	-9 429	-1 984	-17	-9 265
Deficyt (-) = wydatki minus dochody				
Spląty pożyczek i odsetek (w tys. zł)	2 131	9 865	7 693	1 558
Stan zadłużenia na koniec roku (2006-2008 i plan na 2009 r. w tys. zł)	14 061	15 527	12 055	21 321
% stan zadłużenia do dochodów ogółem	26,40	24,40	18,30	30,96

Przedstawiłem Państwu najważniejsze źródła dochodów i przychodów, wydatków i rozchodów Budżetu Naszej Gminy na rok 2009. W ciągu roku budżet podlega ciągłej analizie i ocenie oraz weryfikacji na skutek zmian w źródłach dochodów i przychodów, jak i zmian w wydatkach (bieżących i inwestycyjnych).

Aby spełniać, w miarę możliwości, Państwa oczekiwania proszę o przekazywanie uwag, opinii i propozycji dotyczących budżetu Gminy Skarbnikowi Gminy Sulechów, bądź przysyłanie ich na adres poczty elektronicznej: fn@sulechow.pl.

Treść książeczki dostępna jest na stronie internetowej: www.sulechow.pl w dziale „Przejrzysta Polska”.

Wersja drukowana udostępniona jest Naszym Mieszkańcom w punkcie informacyjnym Urzędu Miejskiego oraz w Bibliotece Publicznej Gminy Sulechów, ul. Jana Pawła II 52.

Bardziej szczegółowe informacje o budżecie Gminy można znaleźć na stronie Biuletynu Informacji Publicznej: bip.sulechow.pl w dziale: Finanse w kategorii Budżet.

Burmistrz Sulechowa

/-/ Ignacy Odważny