

UCHWAŁA NR VII/64/2007
RADY MIEJSKIEJ W SULECHOWIE
z dnia 15 maja 2007 r.

w sprawie zatwierdzenia zaktualizowanego „Planu Rozwoju Miejscowości Klępsk na lata 2004 – 2014

Na podstawie art. 18 ust. 2 pkt 6 ustawy z dnia 8 marca 1990 r. o samorządzie gminnym (DZ. U. 2001r. Nr 142, poz. 1591 z późn. zm.) uchwala się, co następuje:

§ 1. Rada Miejska w Sulechowie zatwierdza przyjęty przez Zebranie Wiejskie zaktualizowany „Plan Rozwoju Miejscowości Klępsk na lata 2004 – 2014”, stanowiący załącznik do niniejszej uchwały.

§ 2. Traci moc uchwała nr XXIX/273/2005 z dnia 14 czerwca 2005 roku w sprawie: zatwierdzenia „Planu Rozwoju Miejscowości Klępsk na lata 2004 – 2014”.

§ 3. Uchwała wchodzi w życie z dniem podjęcia.

Przewodniczący
Rady Miejskiej w Sulechowie
Tadeusz Pająk

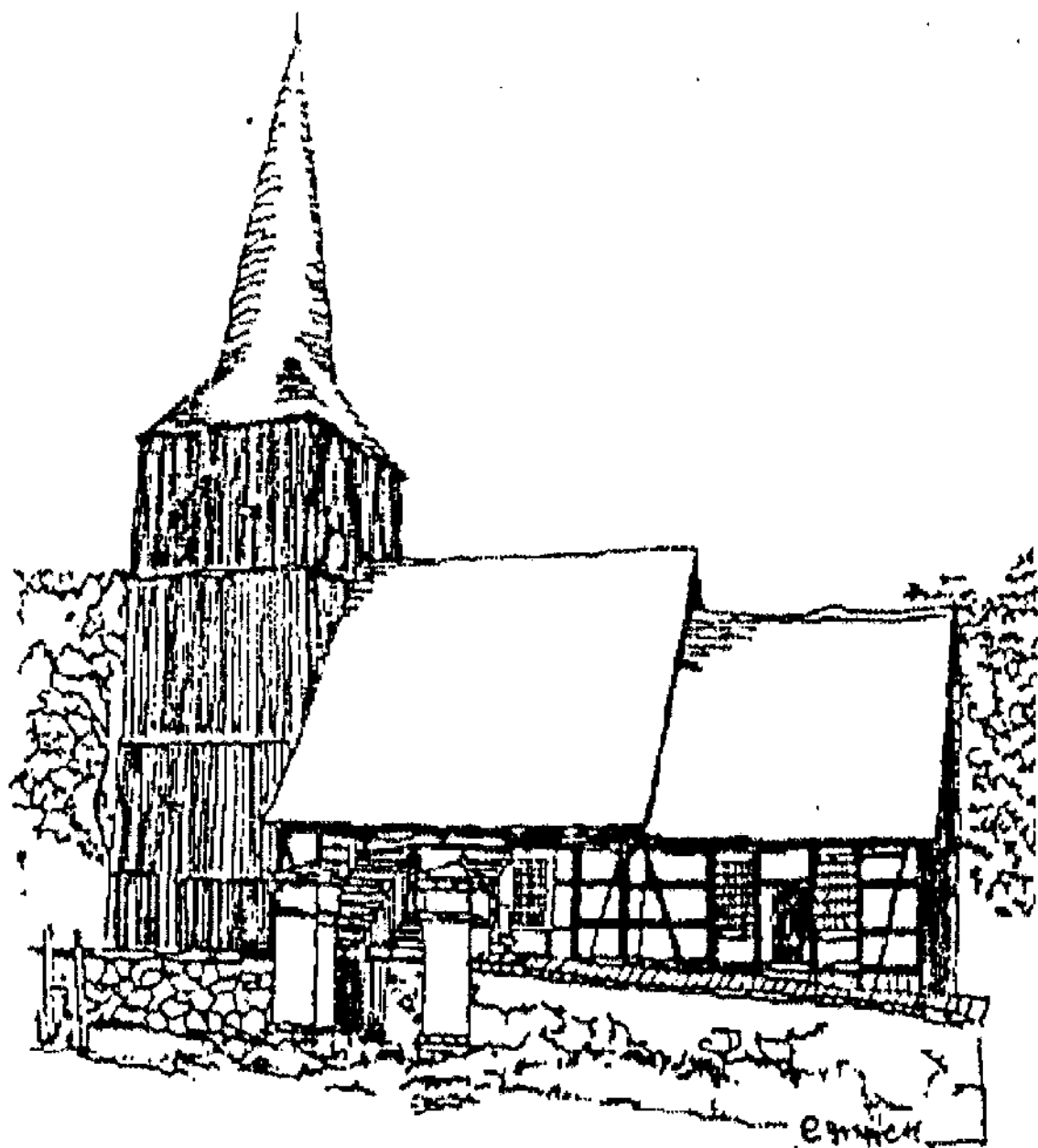
Załącznik do Uchwały
Nr VII/64/2007
Rady Miejskiej w Sulechowie
z dnia 15 maja 2007r.

PLAN ROZWOJU MIEJSCOWOŚCI KŁĘPSK

NA LATA 2004 – 2014

**OPRACOWANY PRZEZ:
LOKALNĄ GRUPĘ ODNOWY,
MIESZKAŃCÓW
MIEJSCOWOŚCI KŁĘPSK**

KŁĘPSK 2004



KLEPSK

1. SPIS TREŚCI

1.	SPIS TREŚCI	4
2.	WSTĘP	5
3.	INFORMACJE O SOŁECTWIE.....	6
4.	CHARAKTERYSTYKA OBSZARU SOŁECTWA	7
4.1.	LUDNOŚĆ.....	7
4.2.	WARUNKI NATURALNE MIEJSCOWOŚCI.....	7
4.2.1.	KLIMAT	7
4.3.	CHARAKTERYSTYKA GLEBY.....	8
4.3.1.	Kompleksy przydatności rolniczej	8
4.3.2.	RZEŻBA TERENU	8
4.3.3.	ZASOBY NATURALNE.....	9
4.3.4.	ZASOBY LEŚNE.....	9
4.3.5.	ZASOBY WODNE	10
4.4.	ROLNICTWO I PRODUKCJA ROLNICZA.....	10
4.4.1.	UŻYTKOWANIE GRUNTÓW	10
4.4.2.	MELIORACJA UŻYTKÓW ROLNYCH	10
4.4.3.	BUDYNKI GOSPODARCZE I TERENY ZURBANIZOWANE	10
4.4.4.	INDYWIDUALNA DZIAŁALNOŚĆ GOSPODARCZA	11
4.5.	INFRASTRUKTURA SPOŁECZNA.....	11
4.5.1.	OŚWIATA I SZKOLNICTWO.....	11
4.5.2.	OBIEKTY SPORTOWE.....	11
4.6.	INFRASTRUKTURA TECHNICZNA	11
4.6.1.	DROGI	11
4.6.2.	ZAOPATRZENIE W WODĘ I ZAGOSPODAROWANIE ODPADÓW	12
4.6.3.	ZAOPATRZENIE W GAZ	12
5.	WSTĘP DO PLANU ROZWOJU	12
5.1.	ELEMENTY WYRÓZNIAJĄCE MIEJSCOWOŚĆ	12
5.2.	ANALIZA ZASOBÓW CZ I – zestawienie tabelaryczne	14
5.3.	ANALIZA ZASOBÓW CZ II	18
1.	18
5.4.	OCENA SILNYCH, SŁABYCH STRON ORAZ SZANSE I ZAGROŻENIA (ANALIZA SWOT).....	21
5.4.1.	SILNE STRONY	21
5.4.2.	SŁABE STRONY	21
5.4.3.	SZANSE.....	21
5.4.4.	ZAGROŻENIA	22
5.5.	WYNIKI ANALIZY (SWOT).....	22
6.	PROGRAM DŁUGOTERMINOWY.....	23
6.1.	TOŻSAMOŚĆ MIEJSCOWOŚCI I WARTOŚĆ ŻYCIA WIEJSKIEGO.....	24
6.2.	STANDARD ŻYCIA.....	24
6.3.	JAKOŚĆ ŻYCIA	25
6.4.	BYT	26
7.	PROGRAM KRÓTKOTERMINOWY	28
7.1.	PROJEKTY PROGRAMÓW KRÓTKOTERMINOWYCH.....	28
7.1.1.	CO NAS NAJBARDZIEJ ZINTEGRUJE?.....	28
7.1.2.	NA, CZYM NAM NAJBARDZIEJ ZALEŻY?	28
7.1.3.	CO NAM NAJBARDZIEJ PRZESZKADZA?	28
7.1.4.	CO NAJBARDZIEJ ZMIENI NASZE ŻYCIE?	28
7.1.5.	CO NAM PRZYJDZIE NAJŁATWIEJ?.....	29
7.2.	WYBRANY PROJEKT KRÓTKOTERMINOWY.....	31
7.2.1.	OPIS PLANOWANEGO PRZEDSIĘWZIĘCIA	31
7.2.2.	HARMOONOGRAM REALIZACJI PRZEDSIĘWZIĘCIA.....	36
7.2.3.	SZACUNKOWY KOSZTORYS PRZEDSIĘWZIĘCIA.....	37

2. WSTĘP

Miejscowość Klępsk leży w południowej strefie Wysoczyzny Lubuskiej zajmując powierzchnię 10,83 km². Miejscowości graniczące to: Janowiec, Łęgowo, Okunin. Miejscowość położona jest w sąsiedztwie miast: Sulechów, Zielona Góra, Babimost, Kargowa, Świebodzin, co wiąże się z bliskością do ośrodków administracyjnych, przemysłowych i akademickich.

Na terenie wsi znajduje się świetlica wiejska – miejsce integracji społeczności lokalnej. Klępsk jest starą, zlokalizowaną przy średniowiecznym szlaku wsią, przez którą przebiega drugorzędna trasa, prowadząca z Zielonej Góry, przez Babimojszczyznę do Poznania.

W centrum miejscowości na zboczu niewielkiego wzniesienia opadającego w kierunku północnym przy drodze prowadzącej z Sulechowa do Nowego Kramska znajduje się zabytkowy kościół – symbol miejscowości. Dominująca nad wiejskim pejzażem drewniana wieża stanowi osobliwość architektoniczną o wyjątkowej formie. Klępsk szczyci się zabytkowym drewnianym kościołem, stanowiącym perłę stylu i wartości zabytku klasy „0”.

Miejscowość dzięki zabytkowemu kościołowi staje się ważnym punktem na turystycznej mapie gminy i regionu. Jest to znakomita wizytówka wsi i województwa lubuskiego na szlaku prowadzącym z Zielonej Góry przez piastowską Babimojszczyznę do Poznania.

WIZJA:

Klępsk – wieś przyjazna środowisku, estetyczna i atrakcyjna turystycznie, kultywująca tradycje, zapewniająca aktywny wypoczynek z unikalną ofertą kulturalną i rękodziełem artystycznym i ludowym.

Wieś bezpieczna z rozwiniętą infrastrukturą techniczną, turystyczną i drobną wytwórczością rzemieślniczą.

3. INFORMACJE O SOŁECTWIE

KLĘPSK

GMINA – SULECHÓW
POWIAT – ZIELONOGÓRSKI

LICZBA MIESZKAŃCÓW – 618

POWIERZCHNIA KLĘPSKA – 10, 83 km²

SOŁTYS – Magdalena Jaroszkiewicz Mikulska
RADA SOŁECKA – Jerzy Kruchlik
Elżbieta Biegańska
Jolanta Paluszkiewicz
Wojciech Figlarek
Grzegorz Dominiak

STOWARZYSZENIE ROZWOJU WSI – działa od roku 2002 liczy 28 członków.

Zarząd stowarzyszenia: przewodnicząca – Janina Szłyk

Zastępca przewodniczącej – Jadwiga Tyma

Sekretarz – Ewa Daszkiewicz

Skarbnik – Teresa Dimke

Członek – Grzegorz Dominiak

LOKALNA GRUPA ODNOWY – lider, Janina Szłyk

Członkowie: Ryszard Bojanowski

Grzegorz Dominiak

Ireneusz Dub

Teresa Dimke

Ewa Daszkiewicz

Bolesław Osika

Jolanta Paluszkiewicz

Tomasz Sosnowski

Marek Szatkowski

Ewa Wanio

Zofia Turkowska

GLÓWNE ZADANIA RADY SOŁECKIEJ, STOWARZYSZENIA ROZWOJU WSI I LOKALNEJ GRUPY ODNOWY

– funkcjonowanie świetlicy wiejskiej, plenerowe spotkania, współpraca i uaktywnienie mieszkańców, integracja społeczności lokalnej, podniesienie atrakcyjności wsi, systematyczne budowanie zasobów własnych, wzbogacanie życia kulturalnego na wsi, podejmowanie wszelkich działań dla poprawy warunków życia i pracy mieszkańcom wsi przy uzyskaniu ich poparcia i wykorzystaniu potencjału ludzkiego.

4. CHARAKTERYSTYKA OBSZARU SOŁECTWA

4.1. LUDNOŚĆ

Klępsk zamieszkuje 618 osób, w tym 182 osób w wieku przedprodukcyjnym, 336 osoby w wieku produkcyjnym i 100 osób w wieku poprodukcyjnym. W latach 1976 – 1992 na terenach wiejskich gminy Sulechów występowało ujemne saldo migracji. W roku 1995 zanotowano saldo dodatnie i było ono większe niż w miastach.

W analizowanym okresie znacznym wahaniom ulegał przyrost naturalny, jednak kształtował się on na wyższym poziomie niż przyrost naturalny w miastach. Powyższe fakty (zwłaszcza dodatnie saldo migracji) świadczą o wzrastającej atrakcyjności terenów wiejskich jako miejsca zamieszkania.

W ostatnich latach zanotowano spadek migracji w związku z trudną sytuacją polityczną i gospodarczą. Ludność zamieszkuje tereny wiejskie szukając zatrudnienia w miastach.

4.2. WARUNKI NATURALNE MIEJSCOWOŚCI

4.2.1. KLIMAT

Klępsk tak jak i cała zachodnia Polska, leży w przejściowej strefie klimatu umiarkowanego. Ogólnie panuje tu klimat łagodny, zimy są krótkie, wiosny zdarzają się czasem bardzo wczesne z pięknym słońcem i lazurowym niebem.

W stosunkach klimatycznych decydują wzniesienia lub obniżenia, tereny wilgotne lub suche, zalesione lub użytkowane rolniczo. Nie bez znaczenia jest również kierunek dolin lub ciągów i wzniesień. Są one przyczyną kontrastów i odrębności klimatycznych zaznaczających się ostro na małych niejednokrotnie obszarach.

Opady atmosferyczne na terenie naszej gminy są stosunkowo niskie, zwłaszcza w okresie wegetacyjnym i nie pokrywają zapotrzebowania roślin na wodę. Średnioroczne sumy opadów atmosferycznych dla Sulechowa i okolic wynoszą 525 – 575 mm, natomiast w okresie kwiecień – wrzesień 330 – 340 mm.

Zestawienie ważniejszych danych klimatycznych charakterystycznych dla krainy VI.

- temperatura roczna	7,8 – 8,1 C
- temperatura okresu V – VII	15,5 – 15,8 C
- temperatura okresu IV – IX	14,0 – 14,3 C
- amplitudy dobowe temp. okresu V – VII	10,5 – 12,0 C
- liczba dni gorących w roku (temp.> 25 C)	29 – 32
- liczba dni mroźnych w roku (temp.< 0 C)	31 – 35
- długość zimy w dniach	65 – 70
- data ostatniego przymrozku wiosennego	20 – 25 IV
- liczba dni z przymrozkami w okresie od IV – X	6 – 12
- częstotliwość lat bez przymrozków	41 – 60%
- suma opadów w okresie (1891 – 1930)	525 – 650mm
- liczba dni z okrywą śnieżną	45 – 55

4.3. CHARAKTERYSTYKA GLEBY

Gleby jak i rzeźba terenu na obszarze wsi Klępsk, podobnie jak i na terenie całej gminy zostały ukształtowane przez zlodowacenie bałtyckie. Z tego okresu pochodzą wzniosła moreny czołowej. Taki stan rzeczy spowodował duże zróżnicowanie gleb.

Na terenie wsi i okolic przeważają gleby brunatne i biellicowe. Są to gleby o przewadze IV i V klasy bonitacyjnej.

W sołectwie Klępsk udział gruntów poszczególnych klas przedstawia się następująco:

- 31,2 % - grunty klasy III
- 52,7 % - grunty klasy IV
- 16,1 % - grunty klasy V i VI

4.3.1. Kompleksy przydatności rolniczej

- Kompleks pszenny dobry – na wschód od Klępska (największy obszar w gminie), kompleks ten obejmuje gleby klasy III a i III b. Gleby te mają uregulowane stosunki wodne, są zasobne w składniki pokarmowe. Zapewniają na ogół wysokie plony roślin uprawnych i nie występują ograniczenia w doborze roślin.
- Kompleks żytni bardzo dobry – w obrębie wsi Klępsk na wschód od linii Karczyn – Okunin. Są to gleby o średnim uwilgotnieniu, zasobne w składniki mineralne. Gleby te są wrażliwe na prawidłowe zabiegi agrotechniczne i nawożenie, ich urodzajność zależy w znacznej mierze od prawidłowej uprawy.
- Kompleks żytni dobry – na zachód od Klępska. Są to gleby powstałe z piasków gliniastych i glin lekkich, głęboko spiaszczonych. W przypadku dobrego uwilgotnienia, właściwej agrotechniki i wysokiego nawożenia przy korzystnym przebiegu pogody zapewniają jeszcze średnie plony pszenicy

4.3.2. RZEŻBA TERENU

Klępsk położony jest na terenie równinnym. Średni wskaźnik bonitacji rzeźby terenu wynosi 8,3 w skali 10 pkt., co świadczy o dobrych warunkach dla produkcji rolniczej.

Warunki wodne środowiska oszacowano na 4,6 pkt. w skali 10 punktów określając je jako średnio korzystne.

4.3.3. ZASOBY NATURALNE

Obszar Klępska i okolic podobnie jak i całe Środkowe Nadodrze, leży na monoklinie przedsudeckiej, stanowiącej duży powierzchniowo zespół warstw skalnych, pochylonych z południa ku północy. Najgłębsze odwierty na tym terenie sięgają warstw paleozoiku. Jego sklepienie (górną warstwą) występuje już na głębokości 2 km pod powierzchnią ziemi.

Najwyższe piętro paleozoiku – solonośny czechsztyń – zbudowany jest z: dolomitów, soli kamiennej, iłowców i anhydrytu (morskie skały osadowe). Nad nimi zalegają, lepiej poznane przez geologów warstwy ery mezozoiku, występujące już na głębokości 200 – 300 m pod powierzchnią ziemi. Strukturę tej formacji geologicznej stanowią osady triasu i jury, składające się z piaskowców, iłowców mułowców, wapieni muszlowych, margli i dolomitów.

Nad osadami mezozoiku występują kenozoiczne osady trzeciorzędowe powstałe przed 60 – 50 milionami lat z płytkiego morza oligoceńskiego. Warstwy oligoceńskie składają się z osadów morskich reprezentowanych przez piaski kwarcowe, ily mułki.

Nad morskimi osadami oligoceńskimi występuje lądowy miocen reprezentowany przez: drobnoziarniste kwarcowe piaski, mułki ily, glinki koalinowe i węgiel brunatny. Węgiel brunatny występuje tu stosunkowo głęboko i jest go niewiele.

4.3.4. ZASOBY LEŚNE

Lasy zajmują około 38% ogółu powierzchni gminy. Sołectwo Klępsk nie jest zaliczane do sołectw o największym zalesieniu w odniesieniu do gminy. Niemniej jednak okolice Klępska: Karczyn i Łęgowo posiadają duże kompleksy leśne, co sprawia, że miejscowość nasza zaliczana jest do atrakcyjnych i ciekawych miejsc w Polsce.

Na terenie Klępska znajduje się park o powierzchni 1,40 ha. Wiek drzewostanu liczy około 150 lat, i jak w innych rezydencjalnych enklawach zieleni, jest bardzo urozmaicony. Występują tam m.in.: dąb szypułkowy (pospolity i piramidalny), jesion wyniosły, lipa srebrzysta, klon, olsza czarna, sosna wejmutka, platan jodła, żywotnik zachodni, 9 egzemplarzy igliczni trójcieniowej, 8 choin kanadyjskich i inne.

Na terenie lasów przylegających do Klępska występuje różnorodność i bogactwo szaty roślinnej. Do ciekawszych obiektów przyrodniczych należy:

- Robienia akacja sprowadzona z Ameryki Północnej. Jest to drzewo o bardzo twardym drewnie cenionym za rysunek i wysoką wartość opałową. Ceniona także przez pszczelarzy za obfite miododajne kwiaty kwitnące na przełomie maja i czerwca.
- Drzewostan bukowy w wieku 80 lat, charakteryzujący się gładką jasną korą o jajowatych skórzastych liściach
- Daglezja zielona sprowadzona również z Ameryki Północnej oszacowana na 70 lat – wysoko ceniona jakościowo, uznana za gospodarczy drzewostan nasienny.
- Drzewostan sosnowy w wieku 150 lat stanowiący najładniejszy fragment sośniny w całym Nadleśnictwie Sulechów.
- Dąb szypułkowy, modrzew, świerk, brzoza

Bogactwo drzew i krzewów (czeremcha, jarzębina, dzika róża, tamina głóg, czarny bez) sprawia, że nasze lasy pełnią rolę społeczną. Dla ludzi zestresowanych dynamiką obecnego życia moc lasu staje się ukojeniem wspaniałym lekiem przywracającym siły.

4.3.5. ZASOBY WODNE

W miejscowości i okolicy znajduje się kilka naturalnych oczek wodnych i stawów powstałych z wykorzystaniem Kanału „D”, który płynie przez Klępsk i okoliczne łąki, dalej wpływa do rzeki Obrzycy Ze względu na skomplikowaną budowę geologiczną woda występuje tutaj na dużej głębokości.

Miejscowość Klępsk posiada hydrofornię ze studnią głębinową i siecią wodociągową obsługującą obecnie trzy wioski (Okunin, Klępsk, Łęgowo). Posiada również kanalizację wraz z oczyszczalnią ścieków, ale tylko w budynkach po byłym PGR.

4.4. ROLNICTWO I PRODUKCJA ROLNICZA

4.4.1. UŻYTKOWANIE GRUNTÓW

Ogólna powierzchnia obrębu Klępska wynosi: 1 085 ha w tym:

- użytki rolne 925 ha,
- lasy 69 ha,
- pozostałe 91 ha.

Grunty będące w zasobie Agencji Własności Rolnej Skarbu Państwa

Ogółem	W tym po PZF			W tym po PGR			% gruntów zagospodarowanych
	ogółem	Wydzierżawione	Do zagospodarowania	ogółem	Wydzierżawione	Do zagospodarowania	
682	14	10	4	668	668	0	99,4

Źródło: Informacje z Gospodarstwa Nadzoru i Administracji Zasobami AWRSP w Popęszycach.

4.4.2. MELIORACJA UŻYTKÓW ROLNYCH

W sołectwie Klępsk istnieje infrastruktura melioracyjna, jednak ze względu na brak środków finansowych występuje bardzo duży problem z jej właściwym utrzymaniem. Dlatego bardzo ważne jest przeprowadzenie w jak najszybszym terminie prac melioracyjnych na terenie sołectwa Klępsk.

4.4.3. BUDYNKI GOSPODARCZE I TERENY ZURBANIZOWANE

Najbardziej rozwinięta w sołectwie Klępsk jest hodowla trzody chlewnej, dlatego też wykorzystywane są budynki rolnicze do tej produkcji.

Wykorzystanie budynków rolniczych w innym kierunku jest bardzo słabe ze względów ekonomicznych.

4.4.4. INDYWIDUALNA DZIAŁALNOŚĆ GOSPODARCZA

W miejscowości zarejestrowanych jest obecnie 7 podmiotów gospodarczych. Trzy z nich prowadzą działalność handlową, jeden usługową, pozostałe to produkcja rolna.

Największym podmiotem w sołectwie Klepsk jest Zakład Rolny zatrudniający 10 pracowników.

4.5. INFRASTRUKTURA SPOŁECZNA

4.5.1. OŚWIATA I SZKOLNICTWO

W 1999 roku Szkoła Podstawowa w Klepsku została zlikwidowana. Budynek po byłej szkole został wykorzystany na działalność świetlicy wiejskiej, w której odbywają się zajęcia i imprezy integrujące mieszkańców wsi.

4.5.2. OBIEKTY SPORTOWE

Przy świetlicy znajduje się boisko sportowe (niewymiarowe), na którym odbywają się wszystkie imprezy sportowe. Jest to jedyny obiekt sportowy we wsi.

4.6. INFRASTRUKTURA TECHNICZNA

4.6.1. DROGI

Przez miejscowość przebiega droga wojewódzka:

- 304 Sulechów – Babimost

Droga powiatowa: 49 339 Buków – Łęgowo – Klepsk

Pozostałe to drogi gminne.

4.6.2. ZAOPATRZENIE W WODĘ I ZAGOSPODAROWANIE ODPADÓW

Na terenie miejscowości znajduje się hydroformia, która obsługuje trzy wioski Klępsk, Okunin i Łęgowo.

Trzy bloki mieszkalne posiadają własną oczyszczalnię i są skanalizowane. Śmieci i odpady wywożone są przez Sp TEW na wysypisko śmieci w Raculi koło Zielonej Góry.

4.6.3. ZAOPATRZENIE W GAZ

Na terenie miejscowości nie ma gazociągu, większość mieszkańców korzysta z butli gazowych i paliw stałych do ogrzewania.

5. WSTĘP DO PLANU ROZWOJU

5.1. ELEMENTY WYRÓŻNIAJĄCE MIEJSCOWOŚĆ

1. Położenie:

- bliskość większych miast (Sulechów, Zielona Góra, Świebodzin, Wolsztyn),
- dobre połączenie komunikacyjne,
- bliskość drogi krajowej (2 km),
- droga wojewódzka biegnąca przez wieś,
- położenie na trasie do miejscowości wypoczynkowych,
- bliskość jeziora Wojnowskiego,
- port lotniczy (5 km),
- duży kompleks leśny (największe skupiska Robinii akacjowej w Polsce),
- czyste powietrze, cisza, spokój.

2. Obiekty:

- zabytkowy kościół z XIV wieku (perła drewnianej architektury),
- zabudowa folwarczna,
- leśniczówka,
- oczyszczalnia ścieków,
- leśna ścieżka dydaktyczna,
- pomniki przyrody (sosna „Waligóra”),
- tajemniczy głaz (eratyk 2 m wysoki, 16 m w obwodzie),
- rzeźby na terenie wioski,
- świetlica środowiskowa + zaplecze terenowe,

3. Inne:

- aktywność społeczności wiejskiej,
- dwa gospodarstwa agroturystyczne,
- plener rzeźbiarski,
- legendy, podania i fakty historyczne,
- ważne postacie historyczne,
- otwarta zagroda – impreza z cyklu polska wieś zaprasza,
- bociany,
- bogaty świat zwierzęcy,

- dożynki wiejskie,
- aktywnie działające Stowarzyszenie Rozwoju Wsi,
- aktywna Rada Sołecka,
- atrakcyjne tereny pod zabudowę mieszkaniową,
- całoroczne warsztaty rzeźbiarskie,
- aktywna młodzież,
- duży obszar spełniający funkcję wiejskiego centrum rekreacyjno – sportowego.

Rodzaj zasobu		Opis (nazwanie) zasobu, jakim miejscowość dysponuje	Znaczenie zasobu (odpowiednie zaznacz +)		
			Małe	Duże	Wyróżniające miejsc.
1		2	3	4	5
5.2. ANALIZA ZASOBÓW CZ I – zestawienie tabelaryczne					
Środowisko przyrodnicze, położenie					
<u>-walory krajobrazu</u>		<p>Klepsk leży w południowej strefie Wysoczyzny Lubuskiej. Położony jest na terenie równinnym. Wskaźnik bonitacji rzeźby terenu wynosi 8,3 co świadczy o dobrych warunkach do produkcji rolniczej. Obszar Klepska i okolic stanowią nasyconą piaskami morenę denną, z wielką przewagą gleb bielicowych, które od stuleci wykorzystywane są jako grunty orne i użytki zielone. Okolice porastają lasy charakteryzujące się bogatą fauną i florą. Klepsk jest starą, zlokalizowaną przy średniowiecznym szlaku wsią, przez którą przebiega drugorzędna trasa, prowadząca z Zielonej Góry, przez Babimojszczyznę do Poznania. W centrum wsi na zboczu niewielkiego wzniesienia opadającego w kierunku północnym przy drodze prowadzącej z Sulechowa do Nowego Kramiska znajduje się zabytkowy kościół – symbol wsi. Dominująca nad wiejskim pejzażem drewniana wieża stanowi osobliwość architektoniczną o wyjątkowej formie. Klepsk szczyty się zabytkowym drewnianym kościołem, stanowiącym perłę stylu i wartości sztuki najwyższej krajowej klasy. Osada dzięki perle ewangelickiej sztuki odrodzenia staje się ważnym punktem na turystycznej mapie gminy i regionu. Jest to znakomita wizytówka wsi i województwa lubuskiego na szlaku prowadzącym z Zielonej Góry przez piastowską Babimojszczyznę do Poznania.</p>			+
<u>-walory klimatu (wiatr, nasłonecznienie, itp.)</u>		<p>Klepsk, tak jak i cała zachodnia Polska, leży w przejściowej strefie klimatu umiarkowanego. Ogólnie panuje tu klimat łagodny, zimy są krótkie, wiosny zdarzają się czasem bardzo wczesne z pięknym słońcem i lazurowym niebem. Wiatry przeważają zachodnie, natomiast wschodnie i południowe wieją najczęściej zimą. W związku z wieloma anomaliami klimatycznymi występują czasami nietypowe zjawiska atmosferyczne</p>		+	
<u>-walory szaty roślinnej (Np. runo leśne, rzadkie gatunki roślin)</u>		<p>Na terenie lasów przylegających do wsi Klepsk występuje różnorodność i bogactwo szaty roślinnej. Do ciekawszych obiektów przyrodniczych należy zaliczyć Robinie akajową sprowadzoną z Ameryki Północnej. Jest to krzew o drewnie bardzo twardym cenionym za rysunek i wysoką wartość opalową, ceniony także przez pszczelarzy za obfite, miododajne kwiaty kwitnące na przelomie maja i czerwca. Drzewostan bukowy w wieku 80 lat, charakteryzujący się gładką jasną korą o jajowatych skórzastych liściach. Daglezie zieloną - drzewo również sprowadzone z Ameryki Północnej oszacowane na 70 lat wysoko cenione jakościowo, uznane za gospodarzy drzewostan nasienny. Drzewostan sosnowy w wieku 150 lat stanowiący najładniejszy fragment sosniny w całym Nadleśnictwie Sulechów. Skupiska dębu szypułkowego, modrzewia, świerku, brzozy. Bogactwo drzew i krzewów (czeremcha, jarzębina, dzika róża, tarnina, głóg, czarna bez) sprawia, że nasze lasy nie stanowią jak dawniej, tylko tradycyjnych fabryk surowca, ale pełnią rolę spoteczną. Dla ludzi zestresowanych dynamiką obecnego życia moc lasu staje się ukojeniem i wspólnym lekiem przywracającym siły.</p>			+
<u>-cenne przyrodniczo obszary lub obiekty</u>		<p>Do bardzo cennych obiektów przyrodniczych znajdujących się w okolicy Klepska zaliczamy sosnę pospolitą zwaną Waligórą o obwodzie 630 cm, i wieku liczącym około 170 lat, dęba szypułkowego o objętości 350 cm, i buk zwyczajny o obwodzie 300 cm. Do wyjątkowo interesujących obszarów przyrodniczych zaliczamy Leśną Ścieżkę Dydaktyczną zaczynającą się przy drodze krajowej nr 32, w pobliżu sosny Waligóra a kończąca się przy leśniczówce w Klepsku. Jej całkowita długość wynosi 3,4 km. Można ją przebyć w ciągu 1,5 - 2 godz. Na szlaku znajduje się 18 stanowisk tematycznych. Ścieżka obfituje w znaczną ilość naturalnych składników środowiska leśnego i przyrodniczych ciekawostek. Nie można pominąć także bardzo ciekawej osobliwości, jaką jest głaz znajdujący się w odległości 3 km od</p>			+

Plan rozwoju miejscowości Klępsk

	<p>Klępska. Eratyk liczy sobie w obwodzie 16 m i wysokości 2 m - jest szarym, z różowymi plamami, gniejszem gruboziarnistym, który wskutek wietrzeńcia zawiera wiele pęknięć. Najbardziej intrygującym elementem skały jest zagadkowe od wieków pismo - rzekomo runiczne. Kojarzone od pokoleń w lokalnej legendzie. Nad pochodzeniem napisów na kamieniu głowicy się w przeszłości całe pokolenia, mimo to epigraf pozostaje tajemniczą do dziś, dodając miejscu lokalizacji glazu romantycznego czaru.</p> <p>Dzięki bogatej szacie roślinnej i znacznemu zalesieniu występuje na tym terenie również bogata fauna. Jest to wymarzone środowisko dla dzików, jeleni, saren, lisów, jenotów, wiewiórek, tchórzy, borsuków, kun, danieli. Można też spotkać zające, których niestety jest bardzo mało. W okolicy leśniczówki znajduje się Stajnica myśliwska, służąca nie tylko myśliwym po zakończeniu polowania, ale również turystom i wycieczkom, którzy po przejeździe trasy ścieżki dydaktycznej mogą tu odpocząć, zjeść pieczoną kiełbasę przy ognisku. Wszystko to odbywa się pod ścisłym nadzorem pana leśniczego. Bogata flora stwarza także wymiennie warunki do życia wielu gatunkom ptaków. W naszych lasach i okolicy można spotkać: szpaki, sikorkę ubogą, kowalka, pełzacza, świstunkę, ziębę, szarego sówka, grzywacza, kosa, srokę, kruka pustukę, stwąg wronę, jastrzębia, myszolowa, kuropatwy, bazanty. W samej wiosce znajdują się 2 gniazda bocianie, które na wiosnę są zajmowane przez przylatujące boćki.</p> <p>Małe zbiorniki wodne i ciekł porosłe oszeretami i trzcinami to naturalne środowisko dla żab, rzekotek, i innych gatunków płazów (grzebiuszka ziemna, traszka).</p> <p>W wiosce i okolicy znajduje się kilka naturalnych oczek wodnych i stawów powstałych z wykorzystaniem Kanalu „D”, który płynie przez Klępsk i okoliczne łąki, dalej wpływa do rzeki Obrzycy.</p>				
- <u>świat zwierzęcy (ostoje, siedliska)</u>					+
- <u>wody powierzchniowe (cieki, rzeki, stawy)</u>	<p>W Klępsku znajduje się hydrofornia, która obsługuje w chwili obecnej trzy wioski Łęgowo, Okunin, i Klępsk. Hydrofornia połączona jest ze studnią głębinową, z której woda jest bardzo dobra.</p>				+
- <u>podłoże: warunki hydrogeologiczne</u>					
- <u>gleby</u>	<p>Gleby jak i rzeźba terenu na terenie wsi Klępsk, podobnie jak i na terenie całej gminy zostały ukształtowane przez zlodowacenie bałtyckie. Z tego okresu pochodzą wzgórza moreny czołowej. Taki stan rzeczy spowodował duże zróżnicowanie gleb. Na terenie wsi i okolic przeważają gleby brunatne i biellicowe. Są to gleby o przewadze IV V klasy bonitacyjnej.</p> <p>W sołectwie Klępsk udział gruntów poszczególnych klas przedstawia się następująco:</p> <ul style="list-style-type: none"> * 31, 2 % - grunty klasy III, * 52, 7 % - grunty klasy IV, * 16, 1 % - grunty klasy V i VI. 				+
- <u>kopaliny</u>	<p>Obszar Klępska i okolic, podobnie jak i całe Środkowe Nadodrze, leży na monoklinie przedsudeckiej, stanowiącej duży powierzchniowo zespół warstw skalnych, pochylonych z południa ku północy. Najgłębsze odwerty na tym terenie sięgają warstw paleozoiku. Jego sklepienie (główna warstwa) występuje już na głębokości 2 km pod powierzchnią ziemi. Najwyższe piętro paleozoiku – solonośny czechsztyń - zbudowany jest z: dolomitów, soli kamiennej, ilowców i anhydrytu (morskie skały osadowe). Nad nimi zalegają, lepiej poznane przez geologów warstwy ery mezozoiku, występujące już na głębokości 200 – 300 m pod powierzchnią ziemi. Strukturę tej formacji geologicznej stanowią osady triasu i jury, składające się z piaskowców, ilowców, mułowców, wapieni muszlowych, margli i dolomitów.</p> <p>Nad osadami mezozoiku występują kenozoiczne osady trzeciorzędowe powstałe przed 60 – 50 milionami lat z płytkiego morza oligoceńskiego. Warstwy oligoceńskie składają się z osadów morskich reprezentowanych przez piaski kwarcowe, iły mułki. Nad morskimi osadami oligoceńskimi występuje lądowy miocen reprezentowany przez: drobnziarniste kwarcowe piaski, mułki, iły, glinki koalinowe i węgłiel brunatny.</p> <p>Węgiel brunatny występuje tu stosunkowo głęboko i jest go niewiele.</p>				+

Plan rozwoju miejscowości Klepsk

-drogi (dostępność komunikacyjna)	Klepsk położony jest we wschodniej części powiatu zielonogórskiego, 2 km w kierunku północnym od trasy Zielona Góra – Poznań. Klepsk posiada dogodnie połączenie autobusowe z miastami Sulechów 8 km, Zielona Góra 30 km, Babimost 10 km oraz z okolicznymi miejscowościami. Klepsk położony jest w odległości 4 km od Nowego Kramaska gdzie znajduje się lotnisko wojskowe z terminalem do lotów pasażerskich.	+	
Srodowisko kulturowe			
-walory architektury wiejskiej	W miejscowości Klepsk przeważa tradycyjna budowa zwarta. Wśród zabudowań około 50 % stanowią budynki pochodzące z lat 1945 – 1960, 40 % zostało wzniesionych w latach 60 tych, natomiast 10 % stanowi nowa zabudowa. Oprócz typowej zabudowy zagrodowej, w Klepsku w latach 80 tych zostały wybudowane bloki, w których mieszkają do dzisiaj pracownicy po byłych PGR. Najstarszy dom we wsi pochodzi z 1910 roku, a najmłodszy z roku 2000.	+	
-walory ukształtowania przestrzeni publicznej	Miejscowość Klepsk to stara, słowiańska ulicówka, zlokalizowana przy średniowiecznym szlaku handlowym Łużyce – Wielkopolska. Pomimo wieków i zmian politycznych przejawiających się w reformach administracyjnych i wyznaniowych ukształtowanie wioski przy drodze pozostało do dziś.	+	
-osobliwości kulturowe	Zabytkowy kościółek symbol wsi, architektoniczna osobliwość, dzięki czemu Klepsk czuje się bardziej wartościowy. Świątynia znakomicie sprzyja promocji osady, bowiem wieś odwiedzają turyści krajowi i zagraniczni. Zwiedzanie unikalnego kościoła staje się dla każdego wyjątkowym przeżyciem każdej porze dnia i roku. Daje bowiem widzowi szeroki przegląd pełnej uroku i fantazji odrodzeniowej sztuki kościelnej, która potrafi zachwycić i zadziwić. Każdy zwiedzający odnosi wrażenie, że znalazł się nagle w enklawie odległego hołdującego radości życia renesansu. Tchnąca klimatem odrodzenia świątynia jest ponadczasowym okazem wspaniałości i piękna. W jej wnętrzu panuje niezwykła atmosfera. Poddajemy się dostojnemu nastrojowi, popadając w momenty podziwu i olśnienia. Obiekt nie przytacza wielkością, jak mnóstwo innych monumentalnych świątyń, jest mały, niepozorny, lecz zachowuje swój majestat. Kościółek posiada 117 malowideł biblijnych zdobiących wnętrze, o renesansowym rodowodzie, czego nie posiada żadna inna świątynia. Pod tym względem jest to unikat w skali kontynentu.	+	+
- miejsca, osoby i przedmioty kultu	Miejscem kultu w naszej miejscowości jest Kościół pw. Najświętszej Marii Panny, oraz kapliczka Matki Boskiej z La Salette wybudowana w maju 1996 roku przez mieszkańców Klepska. Fundatorem figurki Matki Boskiej Placzącej był Pan Stanisław Przychodźki. 15 września tego samego roku w nocy do wieży dokonano włamania i rozpalono w jej wnętrzu ognisko. Tak niewiele brakowało, aby kolejny zabytek sponał. Straż pożarna przyjechała na miejsce w 10 minut i ugasiła ogień. Wszyscy mieszkańcy na czele z księdzem proboszczem uznali, że to właśnie Matka Boska Saletyńska dzięki swojej tutaj obecności uratowała naszą świątynię.		+
- święta, odpusty, pielgrzymki	Zabytkowy kościółek i mieniące sanktuarium Matki Boskiej z La Salette stały się miejscem odwiedzin wielu pielgrzymek z kraju i z zagranicy, nawet z najdalszych zakątków świata. Australia, Nowa Zelandia, Anglia, Holandia		
- tradycje, obrzędy, (gwara)	Tradycją w naszej miejscowości są Dożynki. Jest to święto obchodzone, co roku na zakończenie zniw. Święto rozpoczyna się mszą św. w kościele, na której zostaje poświęcony wieniec dożynkowy symbol pracy rolnika. Po mszy wyrusza z kościoła korowód dożynkowy na plac przy świetlicy wiejskiej, by tam wesoło przy różnych atrakcjach i muzyce bawić się do rana.	+	
- specyficzne potrawy	Tereny Klepska zamieszkuje ludność napływowa z różnych stron Polski, dlatego nie mamy żadnych tradycji kulinarnych, ale bardzo popularną potrawą są u nas pierogi ruskie, placki ziemniaczane i bigos z kabaczka. Ostatnio bardzo popularne stały się flaczki z bocznika.	+	

<p><u>legends, podania i fakty historyczne</u></p>	<p>Mamy kilka legend o powstaniu Klepska wymyślonych przez młodzież podczas ogłoszonego konkursu w 2002 roku.</p> <ol style="list-style-type: none"> 1. Zbój Klepsław 2. Klepa 3. Wojsław i Heraklita <p>Lokalną legendę posiada ołtarz w Klepsku wykonany przez mistrza z Gościszowic. Oto ponoć, po przejęciu kościoła przez luteran, zamierzano go usunąć. Ponieważ wymontowanie z masy siłami ludzkimi okazało się – ku wielkiemu zdziwieniu niemożliwe, posłużono się zaprzęgiem z wołami, który również okazał się bezsilny. Nie zmożło go żadna siła i na pierwotnym miejscu pozostał na zawsze, co ma świadczyć o jego cudowności. Siłą legendy jest to, że nie można jej dowieść prawdy ani obalić.</p> <p>Fakty historyczne – dzieje Klepska</p> <p>Pierwsze wzmianki o Klepsku pochodzą z XIV w. W dokumencie z roku 1314 Komes Jaktor, właściciel Klepska z żoną Jadwigą ofiarowuje posiadłość Nowe Kramsko klasztorowi w Obrze.</p> <p>Według Berghausa w XV wieku dobra Buków, w skład których wchodził Klepsk, były w posiadaniu czeskich emigrantów z rodu Kalkkreuth.</p> <p>W 1580 roku Walenty Klempecki posiadał dobra w Podmoklach pod Babimostem, co sugeruje nazwę wsi. W roku 1438 w Klepsku osiedlił się pierwszy z rodu Unrugów – Henryk. Do XVII wieku Klepsk należał do rodzin Unrugów i Kalkkreuth. W drugiej połowie XVII wieku część Klepska przeszła w posiadanie rodziny von Troshke, która pozostała tam do połowy XVIII wieku. W 1801 roku w Górnym Klepsku pojawiła się rodzina von Schlichtingów, natomiast w Dolnym Klepsku i sąsiednim Karczynie hrabia Henryk Reuss. Po jego śmierci w roku 1833 wdowa Dorota, z domu Carolath – Schonaich wraz z córką Karoliną pozostały w Klepsku do czasu jej zamążpójścia. W roku 1844 po zawarciu małżeństwa cały Klepsk został sprzedany Królewskiemu Towarzystwu Handlu Morskiego. Ostatnimi właścicielami Klepska, którzy ufundowali sobie neogotycką kaplicę cmentarną przy kościele byli Philipshornowie. Oni też byli właścicielami wspaniałego pałacu, który został wybudowany na obrzeżach osady i pięknego parku, w którym wiekowe drzewa podziwiamy do dziś.</p>	<p style="text-align: center;">+</p>
<p><u>ważne postacie historyczne</u></p>	<p>Baltazar Navius – pierwszy pastor działający w Klepsku w latach 1576 – 1590</p> <p>Stefan Hollstein – kolejny pastor Klepska pisal utwory literackie o treści religijnej i uroczyste kazania był współtwórcą dekoracji prezbiterium kościoła w Klepsku.</p> <p>Jan i Jadwiga Kalkroutowie w roku 1614 ufundowali ambonę do kościoła.</p> <p>Melchior von Unrug fundator wystrój i wyposażenia kościoła w Klepsku.</p> <p>Pastor Kavel – nie mógł się pogodzić z proklamacją wydana przez króla pruskiego Fryderyka Wilhelma III w 1830 roku (dotyczyła ona zjednoczenia luteran w jeden kościół, według statusu państwowego, z jednolitą religią i obrzędami) Pastor Kavel zrezygnował wówczas ze stanowiska przełożonego gminy luteran w Klepsku i zdecydował się wyjechać do dalekiej Australii. Zorganizował grupę chętnych do wyjazdu i w 1838 roku udało mu się wyjechać. Po bardzo trudnej i ciężkiej podróży 25 stycznia 1939 roku grupa osadników na czele z Kaviem przybyła do Australii, gdzie w odległości 7 km od Adelajdy osiedlili się i założyli osadę o nazwie Klemzing.</p> <p>Potomkowie żyją do dziś.</p> <p>Philipshornowie – właściciele nieistniejącego już pałacu – ostatni właściciele Klepska, fundatorzy neogotyckiej kaplicy cmentarnej przy kościele.</p>	<p style="text-align: center;">+</p>
<p><u>specyficzne nazwy</u></p>		
<p><u>dawne zawody</u></p>		
<p><u>zespoły artystyczne</u></p>	<p>W świetlicy środowiskowej działa zespół muzyczny – wokalny „WIEWIÓRKI” od roku 2000. Ma na swoim koncie liczne małe sukcesy.</p> <p>Przy świetlicy działa także chłopczy zespół taneczny „BREK”.</p>	<p style="text-align: center;">+</p>

5.3. ANALIZA ZASOBÓW CZ II		Znaczenie zasobu (odpowiednie zaznacz X)		
		Mate	Wyróżniające miejsc.	
Rodzaj zasobu	Opis (nazwanie) zasobu, jakim miejscowość dysponuje	3	4	5
I	2			
Obiekty i tereny				
-działki pod zabudowę mieszkaniową	4 ha - 25.01.2005 r. aktualizacja Studium Uwarunkowań i Kierunków Zagospodarowania Gminy Sulechów.		+	
-działki pod domy letniskowe				
-działki pod zakłady usługowe i przemysł	2 ha		+	
-pustostany mieszkaniowe, magazynowe, itp.				
-tradycyjne obiekty gospodarskie (spichlerze, kuźnie, młyny, itp.)				
-place i miejsca publicznych spotkań	Przy świetlicy środowiskowej znajduje się plac, na którym odbywają się wszystkie imprezy kulturalne integrujące społeczeństwo Klepska. W tym miejscu odbywają się również duże imprezy łączone między sołectwami (Dożynki) i gminne (Otwarta Zagroda), w których biorą udział mieszkańcy gminy, okolic i Zielonej Góry.			+
-miejsca sportu i rekreacji	Przy świetlicy znajduje się boisko sportowe, na którym odbywają się mecze piłki nożnej. Mecze rozgrywane są nie tylko przez młodzież, ale także przez dorosłych. Bardzo dużą popularnością cieszą się coroczne mecze rozgrywane w maju i sierpniu kawalerowie kontra żonaci. Na boisku sportowym odbywają się również gry, zabawy i turnieje przeprowadzane podczas trwania różnych imprez np. Dzień dziecka, Plener rzeźbiarski, Mistrzostwa między świetlicowe, Dożynki.			+
-szlaki turystyczne, ścieżki dydaktyczne itp.	Leśna ścieżka dydaktyczna powstała w celu przybliżenia tajemnic leśnej przyrody i specyfiki pracy leśników. Przy doborze trasy kierowano się nagromadzeniem znacznej ilości naturalnych składników środowiska leśnego, ciekawostek przyrodniczych i zagadnień związanych z gospodarką leśną. Trasa została wytyczona na terenie leśnictwa Klepsk przebiega od zjazdu drogi krajowej Sulechów - Poznań w kierunku leśniczówki na skraju wsi Klepsk. Całkowita długość trasy wynosi 3,4 km. Ścieżkę można zwiedzać pieszo lub na rowerze, indywidualnie lub w zorganizowanych grupach. Czas przejścia całej trasy zajmuje 1,5 - 2 godziny. Trasa ścieżki jest wytyczona i oznakowana zielonymi listkami na ile białej szurzałki kierunkowej. Poszczególne stanowiska tematyczne oznaczone są			+

Plan rozwoju miejscowości Klepsk

	<p>kolejnymi numerami na drewnianych słupkach.</p> <p>I Granica pola i lasu (okrajek), II Przykład ekspansji natury - sukcesja ekologiczna, III Drzewostan akadowy, IV Drzewostan sosnowy na gruncie porolnym, V Buczyzna - las bukowy, VI Brzezina - las brzozy, VII Drzewostan daglezjowy, VIII Gospodarczy drzewostan nasienny, IX Odnowienie lasu - założenie uprawy, X Starodrzew sosnowy, XI Aleja dębowa, XII Wielogatunkowy drzewostan iglasty, XIII Wyznaczone drzewa drobne, XIV Nieczynna żwirownia, XV Mrowiska, XVI Torowisko, XVII Drzewostan z podszytem, XVIII Leśniczówka</p>			
Gospodarka, rolnictwo				
<u>- Miejsca pracy (ilość)</u>	<p>Sklep spożywczy zatrudnia 2 osoby właściciel - Stanisław Przychodzki, Sklep spożywczo - przemysłowy zatrudnia 2 osoby, Zakład Rolny - właściciel Ryszard Maj zatrudnia 10 osób + sezonowi, Zakład produkcji palet zatrudnia 2 osoby, PHU Szatkowski Edmund - 1 osoba. Zakład produkcji palet</p>			+
<u>-zakłady produkcyjne</u>			+	
<u>- produkty*</u>	Palety		+	
<u>-gospodarstwa rolne</u>	Zakład rolny Ryszarda Maja			+
<u>- uprawy, hodowle*</u>	Hodowla trzody chlewnej			+
<u>-znane firmy produkcyjne i zakłady usługowe</u>				
<u>-miejsca noclegowe, hotelowe</u>	<p>Oferta gospodarstwa agroturystycznego w Klepsku. Gospodarstwo położone jest w miejscowości Klepsk nr 25 przy trasie Sulechów - Babimost. Teren ogrodzony, oświetlony z parkingiem i garażami. Duży ogród pełen zieleni, przez który płynie strumień, staw rybny. Możliwość rozbicia namiotu. 20 miejsc noclegowych pokoje: 1,2,3,4,5 osobowe Do dyspozycji gości stołówka z wyposażonym zapleczem kuchennym, gdzie goście mogą przygotowywać posiłki we własnym zakresie. Świetlica ze stołem pingpongowym.</p>			+
<u>-restauracje, punkty gastronomiczne</u>	<p>Gospodarstwo agroturystyczne w Klepsku Oferta posiłki domowe: śniadania, obiady, kolacje. Tel: + 48 68 385 16 96, 68 385 17 99, 68 385 47 61; Fax: 68 385 47 61; www.uni-moden.prv.pl</p>			+
<u>-możliwe do wykorzystania odpady produkcyjne</u>	<p>Odpadami produkcyjnymi jest obornik produkowany w gospodarstwie rolnym jako produkt uboczny przy hodowli trzody chlewnej. Produkt ten jest powtórnie wykorzystywany jako nawóz naturalny przy uprawie np. buraków cukrowych.</p>		+	
<u>-zasoby odnawialnych energii</u>				

Mieszkańcy, kapitał społeczny	Autorytety i znane postacie we wsi	<p>Do znanych postaci we wsi należy Pan Władysław Kozłowski - uczestnik Walk o Monte Casino. Do Italii dotarł przez syberyjskie tundry, śnieg, głód, poniewierkę i upały. Jest człowiekiem bardzo skromnym, nie lubi mówić o sobie i o tym, co przeżył. O samej bitwie (był kanonierem), o tym, co w tym szturmie było najważniejsze odpowiada - Zwycięstwo.</p> <p>-Najpierw wzgórze szturmowali Anglicy, Kanadyjczycy i Amerykanie i nikomu się nie udało. Dopiero Polakom, straty, jakże poniesiliśmy były bardzo duże, ale zwyciężyliśmy, cofać się nie mogliśmy jedynie tylko iść do przodu.</p> <p>Dzikowska Wacława - przewodnicząca Koła Gospodyń Wiejskich przez 25 lat. Dzięki jej zaangażowaniu KGW działało bardzo prężnie i efektywnie.</p> <p>Danuta Kruhlik - dyrektor Szkoły Podstawowej w Kłępsku</p> <p>Pani Danuta była inicjatorką wszystkich imprez kulturalnych i działań w ówczesnej szkole. Przeniesiona później na dyr. Szkoły Podstawowej do Sulechowa.</p> <p>Skupska Weronika od początku działała w Radzie Kościelnej i w Radzie Sołeckiej – bardzo udziela się społecznie, wykazując się dużą inicjatywą.</p> <p>Wanio Krystyna działająca w Radzie Sołeckiej, społecznik z wieloma zasługami na rzecz wsi.</p> <p>Kniaź Bronisław - więzień obozu koncentracyjnego.</p> <p>Dzierżyński Jan - inwalida wojenny, uczestnik walk w czasie II wojny światowej ranny w rękę.</p> <p>Ksiądz Olgierd Banaś - proboszcz parafii w Łęgowie, kustosz kościoła w Kłępsku. Od 1990 roku zrobił bardzo wiele dla ratowania tutejszego kościoła. Wbił bardzo dużo wysiłku dla ratowania jego cennego wyposażenia. 13 listopada 1994 roku w trosce o szerszą popularyzację walorów administrowanej przez siebie świątyni w Kłępsku, odprawił na miejscu z udziałem naukowców i zaproszonych z terenu gminy uroczystą mszę świętą, a wieczorem w sulechowskiej Galerii z udziałem szerszego spektrum zorganizował niezapomniany wernisaz, prezentując zebrany za pośrednictwem barwnych fotografii i tekstów szczególne wartości unikalnej świątyni. Pasjonujący się drewnianymi kościołami ksiądz Olgierd Banaś za szczególną troskę o funkcjonalność kościoła został wyróżniony w 1997 roku czcionkostwem Lubuskiej Loży Liderów.</p> <p>Za wkład w ratowanie zabytków i ich popularyzację otrzymał kilka dyplomów.</p> <p>O jego niezwykłej działalności pisał także prestiżowy miesięcznik "National Geographic" nazywając go „księdzem od pożarów”.</p>					
Krajanie znani w regionie, w kraju i zagranicą	Osoby o specyficznej wiedzy i umiejętnościach						
Przedsiębiorcy							
Związki i stowarzyszenia							
Kontakty i współpraca							

5.4. OCENA SILNYCH, SŁABYCH STRON ORAZ SZANSE I ZAGROŻENIA (ANALIZA SWOT)

5.4.1. SILNE STRONY

1. Unikatowy kościół.
2. Zaplecze do wypoczynku.
2. Leśna ścieżka dydaktyczna.
3. Dobre połączenie komunikacyjne.
4. Bliskość dużych miast.
5. Duże kompleksy leśne z atrakcyjnymi obiektami przyrodniczymi.
6. Świetlica środowiskowa + zaplecze terenowe.
7. Aktywność społeczna.
8. Plenery rzeźbiarskie.
9. Gospodarstwa agroturystyczne.
10. Silne, jednoczące oddziaływanie kościoła na społeczeństwo.
11. Współpraca z ościennymi wsiami.
12. Dobra współpraca z Gminą.
13. Umiejętność sołectwa do pozyskiwania środków finansowych pozabudżetowych na działalność kulturalną.

5.4.2. SŁABE STRONY

1. Brak kanalizacji i sieci gazowej.
2. Kanał „D” (zły stan i zanieczyszczenie).
3. Estetyka wsi.
4. Stan nawierzchni dróg lokalnych.
5. Niezadowalający stan techniczny świetlicy środowiskowej i terenów wokół.
6. Wysokie bezrobocie.
- 7 Brak reklamy promującej miejscowość.
8. Brak dostępu do Internetu.
9. Występujące patologie społeczne.
10. Niska świadomość społeczna.
11. Różnice pokoleniowe.
12. Brak uzbrojonych terenów inwestycyjnych.
13. Brak usług gastronomicznych.
14. Bieda (brak środków finansowych).
15. Wychowanie w rodzinie (brak czasu dla dzieci).

5.4.3. SZANSE

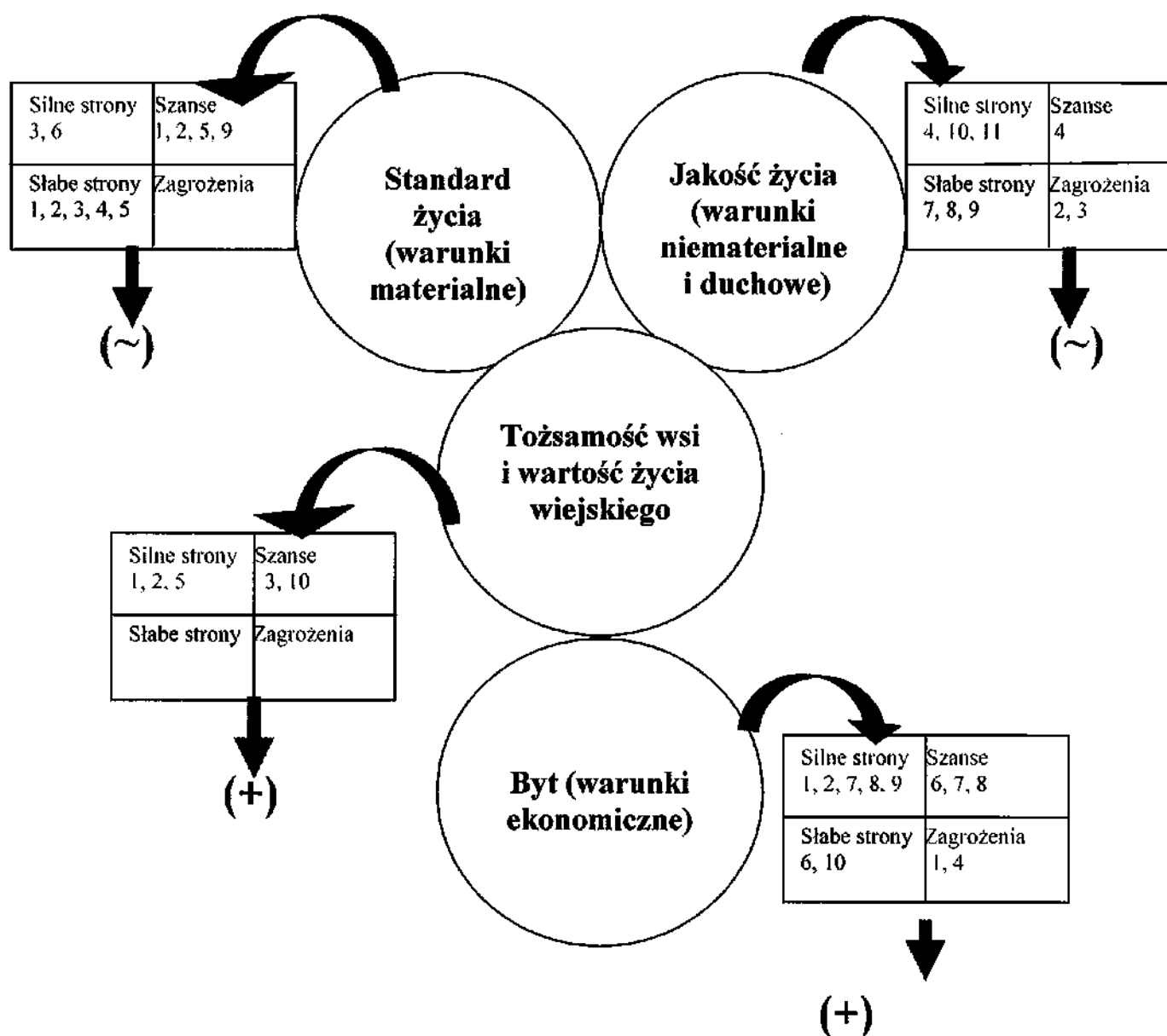
1. Odbudowa kanału „D” i budowa zbiorników wodnych.
2. Estetyzacja zagród (możliwość pozyskania funduszy europejskich na poprawę infrastruktury wiejskiej).
3. Możliwość uzyskania poparcia osób wywodzących się z Klępska i Sulechowa.
4. Możliwość współpracy z gminami zagranicznymi.
5. Bliskość ośrodków akademickich.
6. Rozwój szlaków turystycznych PTTK.
- 7 Tworzenie bazy agroturystycznej dla dużych aglomeracji.
8. Bliskość portu lotniczego.
9. Rozwój Internetu.
10. Powstająca baza koła łowieckiego „DIANA” w Klępsku.

11. Bliskość granicy zachodniej.
12. Sąsiadujące duże miasta.
13. Rozwój przedsiębiorczości.
14. Budowa ośrodka rekreacyjno – sportowego w centrum wsi.

5.4.4. ZAGROŻENIA

1. Duże bezrobocie.
2. Zagrożenie przestępczością.
3. Narkotyki – Alkohol.
4. Narastanie problemów socjalnych (mały zakres wsparcia finansowego).
5. Podział społeczeństwa (możliwość powstania konfliktu).
6. Brak liderów we wsi.
7. Zła polityka rządu dotycząca rolnictwa i obszarów wiejskich.
8. Niska świadomość społeczeństwa.

5.5. WYNIKI ANALIZY (SWOT)



Z analizy SWOT wynika, iż w naszej miejscowości standard życia jest słaby, ale wpływ otoczenia jest pozytywny i daje duże szanse na lepsze zmiany.

Jakość życia jest przeciętna a szanse na jej poprawę są raczej małe.

Byt (warunki ekonomiczne) są dobre – ludzie pomimo trudnej sytuacji gospodarczej jakości sobie radzą, co jest stroną pozytywną miejscowości.

Podsumowując stwierdzamy, że tożsamość i wartość życia mieszkańców jest niska.

Wniosek nasuwa się sam – konieczność podniesienia wartości życia.

Pierwszym krokiem w tym kierunku powinna być próba podniesienia standardu życia, który jest za słaby, aby w dalszych działaniach rozwoju programu wzmocnić tożsamość mieszkańców.

6. PROGRAM DŁUGOTERMINOWY

Przewidywany czas realizacji programu długoterminowego to okres przypadający na lata: 2004–2014. Program długoterminowy wyznacza cel rozwoju miejscowości, do którego będą dążyć jej mieszkańcy, używając zasobów własnych i silnych stron wsi.

Drogę rozwoju kieruje wizja, jaką mieszkańcy przyjęli do realizacji swoich potrzeb.

WIZJA

*KLĘPSK ... WIEŚ PRZYJAZNA ŚRODOWISKU, ESTETYCZNA I ATRAKCYJNA
TURYSTYCZNIE, KULTYWUJĄCA TRADYCJE, ZAPEWNIAJĄCA AKTYWNY WYPOCZYNEK
Z UNIKALNĄ OFERTĄ KULTURALNĄ I RĘKODZIEŁEM ARTYSTYCZNYM I LUDOWYM
(RZEŹBA)*

*WIEŚ BEZPIECZNA Z ROZWINIĘTĄ INFRASTRUKTURĄ TECHNICZNĄ, TURYSTYCZNĄ
I DROBNĄ WYTWÓRCZOŚCIĄ RZEMIEŚLNICZĄ.*

Program długoterminowy obejmuje projekty, których realizacja wzmocni wszystkie dziedziny życia na wsi.

Programy zostały zaszeregowane według celów, jakie mają spełniać.

6.1. TOŻSAMOŚĆ MIEJSCOWOŚCI I WARTOŚĆ ŻYCIA WIEJSKIEGO

CELE

1. Kultywowanie tradycji rzeźbiarskich.
2. Wypromowanie kościoła.

PROJEKTY:

1. Coroczny Międzynarodowy Plener Rzeźbiarski.
2. Utworzenie parku rzeźb poplenerowych.
3. Budowa parkingu przy kościele.
4. Remont drogi od cmentarza do kościoła.
5. Reklama promująca wieś.

Do osiągnięcia celu użyjemy zasobów własnych:

- świetlica i tereny przyległe,
- własny materiał,
- nadleśnictwo,
- Stowarzyszenie Rękodzieła Artystycznego i Rzeźbiarzy,
- Muzeum Etnograficzne,
- aktywnej młodzieży,
- poparcia Gminy i innych ośrodków pozarządowych,
- współpracy z Panem Ryszardem Majem.

Realizacja tych projektów ma na celu podwyższenie tożsamości i wzrost wartości życia wiejskiego.

6.2. STANDARD ŻYCIA

CELE

1. Selektywne gospodarowanie odpadami.
2. Poprawa estetyki wsi.
3. Zagospodarowanie przestrzeni publicznej.

PROJEKTY:

1. Ustawienie pojemników selekcjonujących odpady.
2. Podniesienie estetyki zagród wiejskich.
3. Remont świetlicy wiejskiej + wyposażenie (sprzęt sportowy, komputerowy).
4. Przebudowanie boiska sportowego.
5. Budowa placu rekreacyjno – sportowego przy świetlicy.

Do osiągnięcia celu użyjemy:

- inicjatywy obywatelskiej młodzieży i starszych,
- pojemników na odpady,

- prelekcji, szkoleń, konkursów,
- poparcia finansowego władz gminnych,
- sponsorów,
- imprez kulturalnych.

W drodze do osiągnięcia celów, których zadaniem jest podniesienie standardu życia największą przeszkodą jest brak środków finansowych

6.3. JAKOŚĆ ŻYCIA

CELE

1. Integracja społeczności lokalnej.
2. Wzmocnienie poczucia bezpieczeństwa.
3. Rozwijanie talentów młodzieży.
4. Rozwój infrastruktury społecznej na wsi.
5. Przeciwdziałanie istniejącym patologiom.

PROJEKTY:

1. Opracowanie kalendarza imprez kulturalnych i sportowych (alternatywne wykorzystanie czasu).
2. Opracowanie programu edukacyjnego na temat współczesnych zagrożeń na wsi dla dzieci i młodzieży.
3. Promocja twórczości artystycznej młodzieży.
4. Prezentacja w prasie lokalnej przykładów na przedsiębiorczość mieszkańców.
5. Dostęp do Internetu.
6. Kontynuacja akcji „Wiosenne i jesienne sprzątanie Klępsk”.
7. Stworzenie dla dzieci i młodzieży nowych zainteresowań.

Do podniesienia jakości życia mieszkańców użyjemy:

- potencjału mieszkańców wsi,
- świetlicy wiejskiej i terenów przyległych,
- władz gminnych,
- aktywność Rady Sołeckiej i Sołtysa,
- aktywność SRW Klępsk,
- księdza,
- tablic informacyjnych,
- festynów,
- imprez kulturalnych,

Na podniesienie jakości życia największy wpływ mają inicjatywy mieszkańców miejscowości i Gmina, dlatego bardzo ważne jest, aby potencjał ludzki został w pełni wykorzystany do osiągnięcia celu (sukcesu).

6.4. BYT

CELE

1. Podniesienie atrakcyjności wioski.
2. Możliwość zarabiania przez społeczność lokalną.
3. Zmiana wizerunku wsi.
4. Tworzenie gospodarstw agroturystycznych w miejscowości.
5. Podniesienie świadomości ekologicznej.
6. Zwiększenie zainteresowania inwestorów w celu rozwoju działalności gospodarczej (nowe miejsca pracy).

PROJEKTY:

1. Opracowanie strony internetowej promującej Klępsk.
2. Kursy agroturystyczne i szkolenia.
3. Rozwój drobnej wytwórczości rzemieślniczej.
4. Stworzenie programu edukacyjnego dla mieszkańców pod hasłem: „Ochrona środowiska = Wzrost atrakcyjności = Bezpieczeństwo”.

Do realizacji tych projektów użyjemy:

- współpracy Sołtysa, Rady Sołeckiej, Lokalnej grupy odnowy i SRW,
- pomocy ODR,
- pomocy Gminy,
- zasobów wsi,
- uczestnictwo i poparcie społeczności wiejskiej,
- prasę lokalną.

Poprawa bytu mieszkańców nastąpi po zrealizowaniu wyznaczonych projektów,

Miejscowość: KLEPSK

Program odnowy miejscowości na lata: 2004 – 2014

I. Plan rozwoju		II. Program rozwoju	
1. Cele Co trzeba osiągnąć by urczywiścić wizję wsi?	2. Co pomoże osiągnąć cele? ZASOBY Czego użyjemy?	3. Co może przeszkodzić? BARIERY SLABE STRONY Co wyliminujemy? ZAGROZENIA Czego unikniemy?	Projekty Co wykonujemy?
TOŻSAMOŚĆ WSI I WARTOŚCI ŻYCIA WIEJSKIEGO (-)			
1. Kulturowanie tradycji rzeźbiarskich. 2. Wypromowanie kościoła.	Świątelnia i tereny przyległe, własny materiał, aktywna młodzież, instruktor, tradycje.	Nadleśnictwo, Stowarzyszenie Rękodzieła artystycznego, poparcie Gminy, Muzeum Etnograficzne, Sołtyś, Radę sołecką, S.R.W. Lokalną grupę odnowy.	1. Coroczny międzynarodowy Plener rzeźbiarski. 2. Utworzenie Parku rzeźb poplenerowych. 3. Budowa parkingu przy kościele. 4. Remont drogi od omentarza do kościoła. 5. Budowa reklamy promującej wieś.
STANDARD ŻYCIA (-)			
1. Selektywne zagospodarowanie odpadami. 2. Poprawa estetyki wsi. 3. Zagospodarowanie przestrzeni publicznej.	Dzieci i młodzież, pojemniki na odpady, prelekcje, szkolenia, warsztaty, konkursy, mieszkańcy wsi, świątelnia wiejska.	Akcja wiosenne i jesienne sprzątanie Klepska, Inicjatywa obywatelska, Poparcie władz gminnych, Niższe opłaty za składowanie śmieci, Zrozumienie mieszkańców, Moda na dekorację, zaangażowanie mieszkańców	1. Uszawienie pojemników selekcyjnych odpadów. 2. Podniesienie estetyki zagrod wiejskich. 3. Remont świetlicy wiejskiej + wyposażenie w sprzęt sportowy, komputerowy. 4. Przebudowanie boiska sportowego 5. Budowa placu rekreacyjno – sportowego przy świetlicy.
JAKOŚĆ ŻYCIA (+)			
1. Integracja społeczności lokalnej. 2. Wzmocnienie poczucia bezpieczeństwa. 3. Rozwijanie talentów u młodzieży. 4. Rozwój infrastruktury na wsi. 5. Przeciwdziałanie istniejącym patologiom.	Mieszkańcy, świetlica i terenu przyległe, tablice informacyjne, festyny, prewencje, zasoby wsi, zaufanie.	Władze gminne, władze samorządowe, SRW Klepsk, ksiądz, aktywne społeczeństwo, utalentowana młodzież, projekty studentów na temat zagospodarowania terenami zielonymi wokół świetlicy.	1. Opracowanie kalendarza imprez kulturalnych i sportowych. 2. Opracowanie programu edukacyjnego na temat współczesnych zagrożeń na wsi dla dzieci i młodzieży. 3. Promocja twórczości artystycznej młodzieży. 4. Prezentacja w prasie lokalnej przykładów na przedsiębiorczość mieszkańców. 5. Dostęp do Internetu. 6. Kontynuacja akcji „Wiosenne i jesienne sprzątanie Klepska”. 7. Stworzenie dla dzieci i młodzieży nowych zainteresowań.
BYT (+)			
1. Podniesienie atrakcyjności wsi. 2. Możliwość zarabiania przez społeczność lokalną. 3. Tworzenie gospodarstw agroturystycznych. 4. Zwiększenie świadomości ekologicznej. 5. Zwiększenie zainteresowania inwestorów w celu rozwoju działalności gospodarczej. 6. Zmiana wizerunku wsi.	Mieszkańcy, lasy, Kościół z XIV wieku, Internet.	Gospodarstwa agroturystyczne Szkolenia, konkursy, Media, Pomoc Ośrodka Doradztwa Rolniczego, Pomoc Gminy, Współpraca Sołtyś, Rady Sołeckiej i SRW.	1. Opracowanie strony internetowej promującej Klepsk. 2. Kursy agroturystyczne szkolenia. 3. Rozwój drobnej wytwórczości rzemieślniczej. 4. Opracowanie programu edukacyjnego dla mieszkańców pod hasłem „Ochrona środowiska = Wzrost atrakcyjności = Bezpieczeństwo”.

7. PROGRAM KRÓTKOTERMINOWY

7.1. PROJEKTY PROGRAMÓW KRÓTKOTERMINOWYCH

Program krótkoterminowy ma na celu rozwiązać problem mieszkańców w najbliższym czasie. Programy te zaszeregowane zostały do kategorii „kluczowych programów”. Kategorie programów zostały zaszeregowane w związku z potrzebami mieszkańców wsi. Poszczególne projekty oceniono pod względem możliwości realizacji finansowym i organizacyjnym.

7.1.1. CO NAS NAJBARDZIEJ ZINTEGRUJE?

Najbardziej integrujące są spotkania dzieci, młodzieży i reszty społeczności w świetlicy i na terenie wokół podczas organizowanych imprez kulturalnych i sportowych.

PROJEKT „A”

1. Kalendarz imprez kulturalnych

7.1.2. NA, CZYM NAM NAJBARDZIEJ ZALEŻY?

Najbardziej zależy nam na poprawie stanu dróg gminnych i powiatowych

PROJEKT „B”

1. Remont drogi do świetlicy wiejskiej i kościoła

7.1.3. CO NAM NAJBARDZIEJ PRZESZKADZA?

Najbardziej przeszkadza nam brak estetyki w zagrodach i w miejscowości.

PROJEKT „C”

1. Szkolenia w zagrodzie „Zrób to sam”

7.1.4. CO NAJBARDZIEJ ZMIENI NASZE ŻYCIE?

Najbardziej nasze życie zmieni budowa ośrodka rekreacyjno – sportowego wokół świetlicy wiejskiej.

PROJEKT „D”

1. Adaptacja i remont budynku byłej szkoły podstawowej na wielofunkcyjną salę wiejską w Klępsku

7.1.5. CO NAM PRZYJDZIE NAJŁATWIEJ?

Najłatwiej przyjdzie nam rozszerzenie dotychczasowych form pracy w sferze kultury.

PROJEKT „E”

1. Plener rzeźbiarski przy współpracy z ościennymi miejscowościami

Program krótkoterminowy odnowy miejscowości KLEPSK

na okres 2004 – 2007

Kluczowy problem	Odpowiedź	Propozycja projektu	Czy nas stać na realizację? (Tak/Nie)		Punktacja	Hierarchia
			Organizacyjnie	Finansowo		
Co nas najbardziej zintegruje?	Wspólne działanie świetlicy i samorządu wiejskiego	A Opracowanie „Kalendarza Imprez”	Tak	Tak	18	II
Na czym nam najbardziej zależy?	Najbardziej zależy nam na poprawie stanu dróg	B Remont drogi do świetlicy wiejskiej i dalej do kościoła	Tak	Nie	14	IV
Co nam najbardziej przeszkadza?	Najbardziej przeszkadza nam brak estetyki zagród	C Szkolenie w zagrodzie „Zrób to sam”	Tak	Tak	8	V
Co najbardziej zmieni nasze życie?	Stworzenie terenu rekreacyjno – sportowego wokół świetlicy wiejskiej	D Adaptacja i remont budynku byłej szkoły podstawowej na wielofunkcyjną salę wiejską w Klepsku	Tak	Tak Udział Gminy	18	I
Co nam przyjdzie najłatwiej?	Rozszerzenie dotychczasowych form pracy	E „Plener Rzeźbiarski” zorganizowany we współpracy z ościennymi miejscowościami	Tak	Tak Udział Gminy	17	III
W SPO ZGŁOSIMY PROJEKT „D”						

7.2. WYBRANY PROJEKT KRÓTKOTERMINOWY

Po analizie potrzeb mieszkańców i możliwych do realizacji projektów wybrano projekt „D”- **ADAPTACJA I REMONT BUDYNKU BYŁEJ SZKOŁY PODSTAWOWEJ NA WIELOFUNKCYJNĄ SALĘ WIEJSKĄ W KLĘPSKU.**

Wyremontowany obiekt spełni rolę publiczną, stanowić będzie bazę spotkań mieszkańców podczas organizowania imprez kulturalnych czy sportowych.

Nowoczesne wyposażenie świetlicy sprawi, że pobyt w niej będzie alternatywą spędzenia wolnego czasu dla niejednego młodego człowieka.

7.2.1. Opis planowanego przedsięwzięcia

1. Opis projektu

Realizacja projektu pod nazwą: "Adaptacja i remont budynku po byłej szkole podstawowej na wielofunkcyjną salę wiejską w Klępsku" polegała będzie na przebudowie i rozbudowie części budynku po byłej szkole podstawowej na wielofunkcyjną salę wiejską. Zmiana przeznaczenia związana będzie z zabudową wnęki oraz przebudową wnętrza budynku. Głównymi elementami przebudowy będzie:

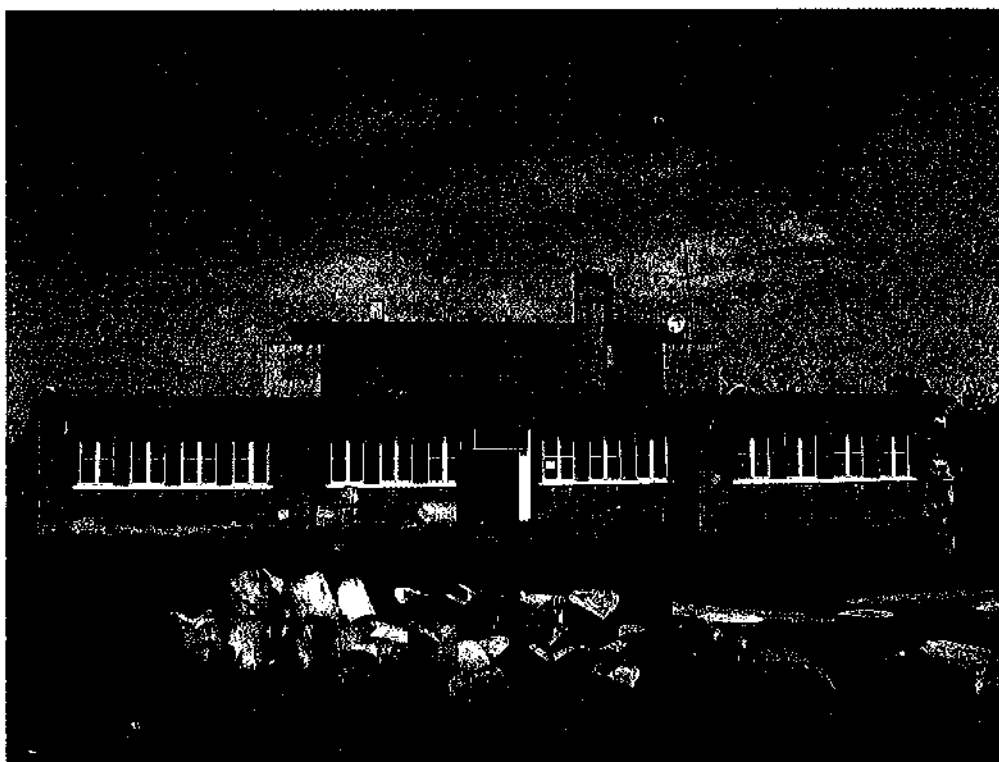
- ✓ docieplenie ścian i dachu;
- ✓ zabudowa tylnej części budynku;
- ✓ wykonanie nowej stolarki okiennej i drzwiowej;
- ✓ wykonanie nowych podłóg i posadzek;
- ✓ wykonanie nowych węzłów sanitarnych i zaplecza kuchennego;

Jedną z najważniejszych części realizowanego projektu będzie dostosowanie adoptowanego budynku po byłej szkole podstawowej na wielofunkcyjną salę wiejską dostosowaną do potrzeb osób niepełnosprawnych spełniającą wszystkie kryteria ochrony przeciwpożarowej.

2. Opis stanu faktycznego obiektu

W chwili obecnej budynek po byłej szkole podstawowej zlokalizowany na działce 220/1 w miejscowości Klępsk posiada instalacje wodociagową, kanalizacyjną i CO, ale stan techniczny tych urządzeń wymaga wymiany lub remontu. Wymiana w/w urządzeń i remont budynku spowoduje, że będzie mogła być wykorzystywana w sposób bezpieczny przez mieszkańców miejscowości. Również ciekące pokrycie dachowe, stolarka okienna i drzwiowa wymagają pilnej wymiany.

Stan istniejącego budynku obrazują poniższe zdjęcia.



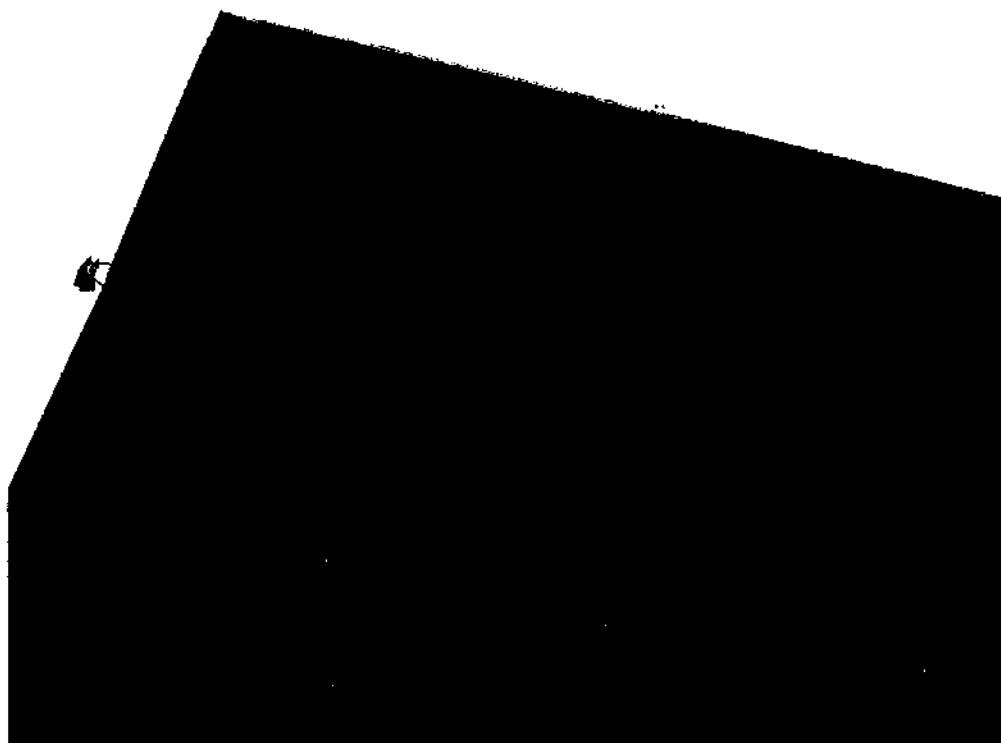
Rysunek 1 Budynek bylej szkoły podstawowej – strona południowa.



Rysunek 2 Widok od strony północnej.



Rysunek 3 Odpadające tynki na elewacji wschodniej.



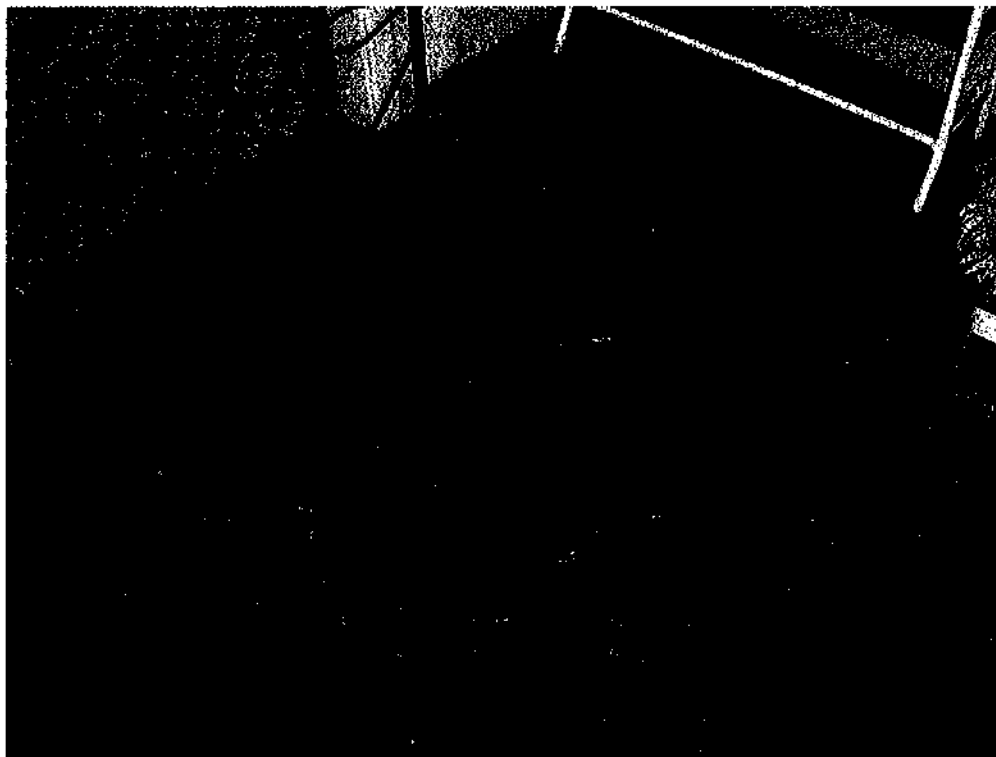
Rysunek 4 Zacieki i odpadający tynki spowodowane zniszczonym opierzeniem.



Rysunek 5 Zaplecze sanitarne.



Rysunek 6 Zacieki na suficie w jednej z sal, będące konsekwencją zniszczonego pokrycia dachowego.



Rysunek 7 Zniszczone posadzki w jednej z sal.

3. Wpływ projektu na dalsze inicjatywy mieszkańców

Zrealizowana inwestycja spowoduje, że z inicjatywy mieszkańców, przy udziale Gminy zostanie zagospodarowany teren wokół sali wiejskiej z kompleksem boisk sportowych, placu zabaw dla dzieci, terenów spacerowych dla dorosłych. W tym zakresie Rada Sołecka podejmie współpracę z Państwową Wyższą Szkołą Zawodową w Sulechowie, której studenci w ramach prac dyplomowych wykonają koncepcję zagospodarowania terenu wokół sali wiejskiej w Klępsku. Po zakończeniu realizacji teren ten stanie się miejscem spotkań mieszkańców, gdzie organizowane będą festyny, imprezy kulturalne, warsztaty rzeźbiarskie oraz zajęcia pozalekcyjne dla dzieci.

Już obecnie funkcjonuje w budynku byłej szkoły świetlica socjoterapeutyczna.

7.2.2. Harmonogram realizacji przedsięwzięcia

Termin	Zadanie
<i>luty - marzec 2004</i>	- przystąpienie do Sektorowego Programu Operacyjnego w ramach działania „Odnowa wsi oraz zachowanie i ochrona dziedzictwa kulturowego - powołanie Grupy Odnowy Wsi Klępsk
<i>marzec – kwiecień 2004</i>	- opracowanie Planu Rozwoju Miejscowości Klępsk,
<i>lipiec – listopad 2004</i>	- sporządzenie dokumentacji technicznej do Projektu
<i>kwiecień 2005</i>	- przyjęcie Planu Rozwoju Miejscowości Klępsk przez Zebranie Wiejskie - zatwierdzenie Planu Rozwoju Miejscowości Klępsk przez Radę Miejską w Sulechowie
<i>kwiecień 2007</i>	- przyjęcie zaktualizowanego Planu Rozwoju Miejscowości Klępsk przez Zebranie Wiejskie
<i>maj 2007</i>	- zatwierdzenie zaktualizowanego Planu Rozwoju Miejscowości Klępsk przez Radę Miejską w Sulechowie
<i>sierpień 2007 –wrzesień 2007</i>	- przeprowadzenie procedury przetargowej - zawarcie umowy z wykonawcą
<i>wrzesień 2007 - grudzień 2007</i>	- Etap I <ul style="list-style-type: none"> ✓ roboty fundamentowe ✓ schody, podjazdy i wsypy ✓ roboty murowe ✓ dobudówka - mury strop ✓ docieplenie i pokrycie dachu ✓ instalacje elektryczne – 50% ✓ roboty uzupełniające – wywóz gruzu i ziemi
<i>styczeń 2008 - sierpień 2008</i>	- Etap II <ul style="list-style-type: none"> ✓ stolarka okienna PCV i drzwiowa ✓ roboty wykończeniowe ścian i sufitów ✓ roboty wykończeniowe – posadzki ✓ elewacja ✓ instalacje elektryczne 50% ✓ instalacje sanitarne ✓ zagospodarowanie terenu

7.2.3. Szacunkowy kosztorys przedsięwzięcia

Całkowitą wartość przedsięwzięcia oszacowano na kwotę 662.129,00 zł (słownie: pięćset jedenaście tysięcy sześćset złotych).

Poszczególne roboty:

✓ projekt budowlany	13.500,00
✓ roboty fundamentowe	22.294,00
✓ schody podjazdy i wsypy	16.644,00
✓ roboty murowe	29.935,00
✓ dobudówka - mury strop	8.298,00
✓ docieplenie i pokrycie dachu	53.171,00
✓ instalacje elektryczne	24.985,00
✓ roboty uzupełniające - wywiezienie gruzu i ziemi	23.804,00
✓ stolarka okienna PCV i drzwiowa	104.942,00
✓ roboty wykończeniowe ścian i sufitów	47.859,00
✓ roboty wykończeniowe - posadzki	125.508,00
✓ elewacja	99.162,00
✓ instalacje sanitarne	50.729,00
✓ zagospodarowanie terenu - budowa chodnika z kostki brukowej	41.298,00

Razem

662.129,00